

In partnership  
with **VISA**



**فيزا INFINITE**  
**برنامج التأمين لحاملي البطاقة**

02	الجدول المتعلق بالإقليمية
03	مقدمة
04	جدول المزايا
06	الأشخاص المشمولون بالتأمين والذين يحق لهم تقديم المطالبات
07	تعريف عامة
09	خدمات المساعدة والمساندة الطارئة
11	كيفية تقديم مطالبة
12	الشروط العامة
13	الاستثناءات العامة
14	السفر والمساعدة الطبية
14	أ. السفر والمساعدة الطبية
16	المزايا المتعلقة بالحوادث الشخصية (وسائل النقل العامة)
16	أ. الحوادث الشخصية
18	التأمين على السفر التغطية الطبية والمزايا ذات الصلة
18	أ. النفقات الطبية في حالات الطوارئ
20	ب. تأمين الإقامة في المستشفى
21	ج. نفقات إعادة الطائرة إلى البلد المنشأ ونقل الجنامين
22	المزايا المتعلقة بمتاعب السفر
22	أ. إلغاء وتقليص مدة الرحلة
24	ب. تأخر الرحلة
24	ج. تأخر الأمتعة
25	د. عدم اللحاق برحلة
26	هـ. عدم اللحاق برحلة مواصلة
27	و. مرافقة طفل قاصر (إعادة الطفل إلى بلده)
28	ز. الممتلكات الشخصية
30	ح. فقدان المال
30	ط. فقدان وثائق السفر
31	ي. المسؤولية الشخصية
32	ك. الاختطاف
32	ل. النفقات القانونية
32	م. ضمان الكفالة
33	مزايا أخرى
33	أ. الرياضات الشتوية
34	ب. التأمين على المركبات المستأجرة ضد مبلغ التحمل للضرر والاصطدام
36	ج. حماية المشترين
38	د. الضمان الإضافي
40	هـ. إلغاء تذكرة فعالية
41	إجراءات تقديم ومعالجة الشكاوى
42	حماية البيانات

## الجدول الزمني للمواءمة المحلية

هذا الجدول خاص بمواءمة هذه الوثيقة وتكييف تطبيقها بما يتوافق مع المتطلبات المحلية المعمول بها في مختلف الدول. يُبيّن هذا الجدول التعريفات والمصطلحات الأساسية الواردة في هذه الوثيقة، والتي تعكس القوانين السارية والمتطلبات التنظيمية والترتيبات التشغيلية المُطبقة والمعمول بها في هذا الإقليم تحديداً.

تعريف / مصطلحات	تعريف المواءمة محلياً / مصطلحات
الإقليم (البلد)	الكويت
فترة سريان الوثيقة	من 1 يونيو 2026 إلى 31 مايو 2027
شركة التأمين	شركة وربة للتأمين
العنوان	مدينة الكويت - الشرق - شارع أحمد الجابر - دروزة عبدالرزاق - برج وربة - الصفة العاصمة 13103 الكويت
هيئة التأمين	وفي حال بقيتم غير راضين، يمكنكم إحالة الأمر إلى وزارة التجارة والصناعة. تفاصيل الاتصال بنا:
تفاصيل الاتصال	وزارة التجارة والصناعة مجمع الوزارات، مرقاب ص.ب. 2944 مدينة الكويت - 13030 - الكويت الهاتف: +96522480000 الفاكس: +96522451080 البريد الإلكتروني suad@moci.gov.kw الموقع الإلكتروني http://www.moci.gov.kw
هيئة معالجة البيانات	شركة وربة للتأمين

## مقدمة

لا يُعد هذا المستند عقد تأمين، وإنما هو مُلخص للمزايا المتاحة لكم ضمن حزمة مزايا بطاقة **فيزا** والمقدمة لكم من قبل **جهات الإصدار**. يُتاح تقديم المزايا الواردة في هذا المستند بموجب عقد التأمين الصادر لصالح **فيزا** من قبلنا. نحن الجهة الصادرة لهذه الوثيقة والمسؤولة عن إدارة جميع المطالبات؛ أما **فيزا** فهي لا تُقدّم ولا تُعطي تأمينياً أيًا من هذه المزايا.

تُعد **فيزا** هي حامل وثيقة التأمين الوحيد بموجب عقد التأمين، وتتمتع **فيزا** وحدها دون غيرها بالحقوق المباشرة قبلنا. لا يمنحكم هذا المستند أي حقوق مباشرة بموجب عقد التأمين.

يجب عليكم الالتزام بالشروط والأحكام الواردة في هذه الوثيقة لتكونوا مؤهلين للحصول على مزايا الوثيقة.

مزايا التأمين لحاملي بطاقة فيزا Infinite		
مبلغ التحمل	الحد الأقصى للمسؤولية	
<b>السفر والمساعدة الطبية</b>		
لا يوجد	غير قابل للتطبيق	
<b>المزايا المتعلقة بالحوادث الشخصية (وسائل النقل العامة)</b>		
لا يوجد	الأطفال: حتى 5,000 دولار أمريكي	البالغون: الرحلات الدولية: حتى 500,000 دولار أمريكي الرحلات الداخلية: حتى 100,000 دولار أمريكي
<b>التأمين على السفر: التغطية الطبية والمزايا ذات الصلة</b>		
الرحلات المحلية: 100 دولار أمريكي الرحلات الدولية: لا يوجد	حتى 2,500,000 دولار أمريكي	أ. النفقات الطبية في حالات الطوارئ
	نفقات علاج الأسنان: حتى 10,000 دولار أمريكي	
لا يوجد	حتى 100 دولارًا أمريكيًا عن كل يوم، وبحد أقصى 3,000 دولار أمريكي	ب. تأمين الإقامة في المستشفى
لا يوجد	حتى 2,000,000 دولار أمريكي	ج. نفقات الإعادة الطارئة إلى البلد المنشأ ونقل الجنامين
	تكاليف الإعادة الطارئة للعائلة إلى بلد المنشأ: حتى 600 دولارًا أمريكيًا عن كل يوم، وبحد أقصى 500,000 دولار أمريكي	
	نفقات إعادة جثمان المتوفى ونفقات دفنه: حتى 15,000 دولار أمريكي	
<b>المزايا المتعلقة بمتاعب السفر</b>		
لا يوجد	حتى 7,500 دولار أمريكي <b>ملحوظة:</b> تقتصر التغطية على المطالبات المرتبطة بالصحة فقط	أ. إلغاء وتقليص مدة الرحلة
4 ساعات	حتى 75 دولارًا أمريكيًا عن كل ساعة، وبحد أقصى 1,000 دولار أمريكي مع تقديم إيصالات عن النفقات الإضافية المعقولة؛ أو حتى 50 دولارًا أمريكيًا عن كل ساعة، وبحد أقصى 700 دولار أمريكي دون تقديم إيصالات	ب. تأخر الرحلة
4 ساعات	حتى 42 دولارًا أمريكيًا عن كل ساعة، وبحد أقصى 500 دولار أمريكي مع تقديم إيصالات، أو حتى 30 دولارًا أمريكيًا عن كل ساعة، وبحد أقصى 360 دولار أمريكي دون تقديم إيصالات	ج. تأخر الأمتعة (في رحلة الذهاب فقط)
50 دولار أمريكي	حتى 1,500 دولار أمريكي	د. عدم اللحاق برحلة (الرحلات الدولية فقط)
لا يوجد	500 دولار أمريكي	هـ. عدم اللحاق برحلة مواصلة (الرحلات الدولية فقط)
لا يوجد	تذكرة الدرجة السياحية	و. مرافقة طفل قاصر (إعادة الطفل إلى بلده)
50 دولار أمريكي	حتى 2,500 دولار أمريكي حد التعويض الأقصى للبند الواحد: حتى 375 دولار أمريكي. حد التعويض الأقصى للمقتنيات الثمينة حتى 375 دولارًا أمريكيًا إجمالاً	ز. الممتلكات الشخصية
50 دولار أمريكي	حتى 375 دولار أمريكي	ح. فقدان المال
50 دولار أمريكي	حتى 750 دولار أمريكي	ط. فقدان وثائق السفر
لا يوجد	حتى 500,000 دولار أمريكي	ي. المسؤولية الشخصية
لا يوجد	حتى 125 دولارًا أمريكيًا عن كل يوم، وبحد أقصى 2,500 دولار أمريكي	ك. الاختطاف
لا يوجد	حتى 7,500 دولار أمريكي	ل. النفقات القانونية
لا يوجد	حتى 7,500 دولار أمريكي	م. ضمان الكفالة

## مزايا التأمين لحاملي بطاقة فيزا Infinite (تابع)

مبلغ التحمل	الحد الأقصى للمسؤولية	
<b>مزايا أخرى</b>		
<b>أ. الرياضات الشتوية</b> ملحوظة: يُطبق على الرحلات الدولية فقط		
لا يوجد	حتى 625 دولار أمريكي	تجهيزات الرياضات الشتوية
	حتى 625 دولار أمريكي	تجهيزات الرياضات الشتوية المستأجرة
	حتى 375 دولار أمريكي	الحدود القصوى للبند الواحد
	حتى 20 دولارًا أمريكيًا عن كل 24 ساعة كاملة، وبحد أقصى 200 دولار أمريكي	استئجار تجهيزات الرياضات الشتوية
	حتى 75 دولارًا أمريكيًا عن كل 24 ساعة كاملة، وبحد أقصى 375 دولار أمريكي	باقة التزلج
	حتى 20 دولارًا أمريكيًا عن كل 24 ساعة كاملة، وبحد أقصى 250 دولار أمريكي	إغلاق مسار التزلج
	حتى 250 دولار أمريكي	انهيار ثلجي
لا تكونوا مؤهلين للحصول على مزايا وثيقة التأمين الموضحة أدناه إلا إذا تم تحميل 100% من التكلفة الإجمالية على البطاقة المؤهلة من قبل حامل البطاقة المؤهل.		
<b>ب. التأمين على المركبات المستأجرة ضد مبلغ التحمل للضرر والاصطدام</b>		
لا يوجد	حتى 50,000 دولار أمريكي	الحد المسموح به عن فترة 365 يومًا
	حتى 50,000 دولار أمريكي	الحد المسموح به لكل حادث
<b>ج. حماية المشتريين</b> ملحوظة: في غضون 365 يومًا من تاريخ الشراء للمنتجات التي لا تقل قيمتها عن 100 دولار أمريكي		
لا يوجد	حتى 7,500 دولار أمريكي	الحد الأقصى للحادث الواحد
	حتى 20,000 دولار أمريكي	الحد الأقصى خلال السنة
	حتى 2,250 دولار أمريكي	حد التغطية في حال وصول الطلبات عبر الإنترنت تالفة أو عدم تسليمها
<b>د. الضمان الإضافي</b> ملحوظة: سعر الشراء لا يقل عن 50 دولار أمريكي		
لا يوجد	حتى 5,000 دولار أمريكي	الحد الأقصى للحادث الواحد
	حتى 20,000 دولار أمريكي	الحد الأقصى خلال السنة
<b>هـ. إلغاء تذكيرة فعالية</b>		
لا يوجد	حتى 250 دولار أمريكي	الحد الأقصى لكل تذكيرة
	حتى 1,000 دولار أمريكي	الحد الأقصى للحادث الواحد
	حتى 2,000 دولار أمريكي	الحد الأقصى خلال السنة
جميع حدود المسؤولية ومبالغ المزايا ومبالغ التحمل المنصوص عليها في هذه الوثيقة مُحددة بالدولار الأمريكي (\$). يتم دفع المطالبات بالعملية المحلية حيثما يقتضي ذلك أو كان مسموحًا به بموجب القانون.		

## الأشخاص المشمولون بالتأمين والذين يحق لهم تقديم المطالبات

نحن نلتزم بتعويضكم عن الأحداث المؤمن عليها والتي نشأت خلال رحلة مُغطاة بالتأمين، وذلك وفقاً لقيمة المزايا المُبيّنة في جدول المزايا.

يجب عليكم استيفاء الشروط الأساسية التالية لتكونوا مؤهلين للحصول على المزايا:

1. ينبغي عليكم أن تكونوا حاملي بطاقة مؤهلين (يرجى الاطلاع على التعريف الوارد في فقرة التعاريف العامة).
2. يشترط أن تستوفي رحلتكم معايير الرحلة المشمولة بالتغطية (يرجى الإطلاع على التعريف الوارد في فقرة التعاريف العامة).
3. ينبغي ألا يتم السفر خلافاً للمشورة الطبية، أو في حال كنتم مصابين بحالةٍ طبيةٍ نهائية.
4. يُشترط أن تكون المطالبات متعلقة بحدث مؤمن عليه يقع أثناء رحلةٍ مشمولة بالتغطية، ويجب أيضاً أن تكون متوافقة مع الشروط العامة والخاصة، ومع الاستثناءات العامة المنصوص عليها في الوثيقة.

**هام جداً:** هذا التوضيح عبارة عن مُلخص فقط، وهو لا يُعد بديلاً عن الشروط والمصطلحات التعريفية الواردة في باقي هذه الوثيقة ولا يُلغئها، حيث أن الوثيقة تحتوي على شرح كامل لجميع متطلبات الأهلية، وشروط الاستفادة من المزايا والاستثناءات.

## تعريف عامة

**الحادث:** حدث مادي مفاجئ غير متوقع وتعدّر السيطرة عليه وقع لكم أثناء **رحلة مشمولة بالتغطية**، وقد عانيتم فيه بسبب عوامل خارجية عنيفة ومرئية وواضحة.

**الحد الأقصى السنوي الإجمالي:** الحد الأعلى لمبلغ التعويض الذي نتحمل نحن مسؤولية سداه لكل حامل بطاقة مؤهل أثناء فترة سريان الوثيقة.

**الحد الأقصى للتعويض لكل واقعة:** الحد الأقصى للمبلغ المستحق السداد لتغطية أي عنصر مؤهل عن كل واقعة خسارة مشمولة بالتغطية.

**الحدث المؤمن عليه:** هو أي واقعة تم تحديدها وتوضيحها في فقرة التغطية الواردة بمزايا الوثيقة باعتبارها ظرف يستحق بموجبها التغطية التأمينية كونه حدث أثناء **رحلة مشمولة بالتغطية**.

**الحدود القصوى للمسؤولية:** أقصى مبلغ نلتزم بدفعه، بموجب قسم مُحدد أو ميزة تأمينية مُحددة، أثناء **رحلة مشمولة بالتغطية**، كما هو مُبين في **جدول المزايا**.

**الحرب:** المقصود بها أي حرب مُعلنة أو غير مُعلنة أو أي أعمال عدائية أو حربية، بما في ذلك استخدام أي دولة ذات سيادة للقوة العسكرية من أجل تحقيق غايات اقتصادية أو جغرافية أو قومية أو سياسية أو عرقية أو دينية أو غير ذلك.

**الرحلة المشمولة بالتغطية:** أي رحلة عن طريق البر أو البحر أو الجو وتتوافق مع كافة الشروط التالية:

1. ينبغي أن تبدأ الرحلة أثناء **فترة سريان الوثيقة**، ويستلزم أن يتم القيام بتلك الرحلة من قبلكم خلال **فترة سريان الوثيقة**، ولغرض الترفيه أو الراحة والاسترخاء فقط.
2. تبدأ الرحلة وتنتهي في **بلد الإقامة حيث تقيمون**.
3. يتم دفع 50% على الأقل من إجمالي تكلفة النقل و/أو الإقامة باستخدام **البطاقة المؤهلة**.
4. للرحلات المحلية المخطط لها والمدفوعة مسبقاً في **مدينة الإقامة:** (أ) يجب أن تكونوا قد قمتم بالحجز مسبقاً للإقامة لمدة ليلتين متتاليتين على الأقل في فندق أو نزل أو مخيم صيفي أو في فندق للمبيت والإفطار أو في منزل ريفي لقضاء العطلات أو في مكان مماثل، وتم الدفع مسبقاً باستخدام **البطاقة المؤهلة**. (ب) لا ينطبق هذا الشرط إذا كنتم تسافرون جواً وقد قمتم بسداد 100% من تكاليف النقل باستخدام **البطاقة المؤهلة**.
5. يجب أن تكون الرحلة ذهاباً وإياباً من **بلد إقامتكم**، على أن تكون تواريخ المغادرة والعودة موضحة على التذكرة التي تم شراؤها باستخدام **البطاقة المؤهلة**.
6. يجب ألا تتجاوز الفترة الإجمالية للرحلة 90 يوماً متتاليًا.
7. يجب حجز رحلة العودة قبل موعد المغادرة المعني.
8. يُقصد بأي إشارة إلى "الرحلة" في هذه الوثيقة أنها **رحلة مشمولة بالتغطية التأمينية**.

**الزوج أو الزوجة:** زوج أو زوجة حامل(ة) **بطاقة مؤهلة** متزوج(ة) يعقد زواج قانوني ويتراوح عمره(ا) ما بين 18 و 80 سنة.

**السرقه:** أخذ أو الاستيلاء بطريقة غير مشروعة على أي ممتلكات موجودة في عهدتكم و/أو حيازتكم عن طريق القوة و/أو الإكراه، وبنية حرمانكم من ممتلكاتكم.

تُطبق التعريفات الواردة أدناه ما لم يقتض السياق خلاف ذلك. ترد ضمن هذا القسم مصطلحات تحمل معاني مُحددة، ويكون لها ذات المعنى أينما وردت **مكتوبة بالخط العريض** في هذه الوثيقة.

قد تكون هناك تعريفات إضافية مُدرجة ضمن فقرة خاصة بمزايا مُحددة، من أجل توضيح المصطلحات الخاصة بتلك التغطيات. ينبغي **عليكم** الرجوع إلى كلٍ من التعريفات العامة وتعريفات فقرة المزايا ذات الصلة عند تفسير نصوص هذه الوثيقة.

**أحد أفراد الأسرة من الدرجة الأولى: الزوج أو الزوجة؛ والأبناء، أبناء الزوج/الزوجة؛ الأشقاء (الأخوة والأخوات)؛ أشقاء الزوج/الزوجة؛ الآباء والأمهات، آباء وأمهات الزوج/الزوجة؛ الأجداد؛ الأحفاد؛ الوصي القانوني، والقاصر تحت الوصاية؛ الأبناء بالتبني أو أبناء الزوج/الزوجة من زواج سابق؛ الآباء/الأمهات من زواج سابق؛ العمات والأعمام؛ بنات وأبناء الأخوة.**

**أنتم / لكم:** والمقصود هو حامل **البطاقة المؤهل وأفراد أسرته** الذين يسافرون في **رحلة مشمولة بالتغطية** تم حجزها باستخدام **البطاقة المؤهلة**، والذين يحق لهم الحصول على المزايا بموجب ما ينص عليه قسم التغطية المعني بذلك والوارد في هذه الوثيقة.

**الأعمال التجارية:** سواء كانت (i) تجارة أو مهنة أو وظيفة، بما في ذلك ما يُمارس بدوام كامل أو بدوام جزئي أو موسمي، أو (ii) أي نشاط آخر قانوني يقوم به المرء مقابل المال أو أي مقابل آخر.

**الإرهاب:** أي عمل أو أعمال إرهابية، بما في ذلك، على سبيل المثال لا الحصر، استخدام القوة أو العنف و/أو التهديد باستخدامهما، أو ارتكاب الفعل عن طريق هجوم إلكتروني، من قبل أي شخص أو مجموعة من الأشخاص، سواء تم ذلك بشكل منفرد أو نيابة عن أو بالارتباط مع أي منظمة(ات) أو حكومة(ات)، وتم ارتكاب ذلك لأغراض سياسية أو دينية أو أيديولوجية أو أغراض مماثلة، بما في ذلك نية التأثير على أي حكومة و/أو بث الخوف في صفوف الجمهور أو أي فئة من الجمهور.

**الإصابة:** إصابة جسدية سببها بشكل حصري ومباشر عوامل عنيفة، أو عرضية، أو خارجية أو مرئية، ونتيجة مباشرة وبشكل مستقل عن أي أسباب أخرى تطرأ أثناء **الرحلة المشمولة بالتغطية** وخلال **فترة سريان الوثيقة**.

**الإضراب** أي خلاف أو نزاع عمالي يتسبب في عرقلة أو تعطيل مغادرة و وصول **وسيلة النقل العام** في المواعيد المعتادة.

**الإقليم (البلد):** الرجوع إلى **الجدول المتعلق بالإقليمية**.

**البطاقة المؤهلة:** هي بطاقة **فيزا Infinite** صادرة عن **جهة مُصدرة** مشاركة، وتكون سارية المفعول (غير مُلغاة أو مُعلقة) عند القيام بحجز أو شراء **رحلة مشمولة بالتغطية**، وكذلك عند تقديم مُطالبة.

**الجدول المتعلق بالإقليمية:** يُشكّل جزءاً لا يتجزأ من هذه الوثيقة، وهو يُحدّد الأحكام والتعريفات والشروط التي تخضع للتكييف أو التعديل بما يتوافق مع الإطار القانوني والتنظيمي والتشغيلي الساري في **الإقليم** محل إصدار أو تطبيق **الوثيقة**، ويُراد به ضمان امتثال **الوثيقة** واستمرار سريانها وفعاليتها في مختلف الأقاليم (البلدان) من خلال مراعاة القوانين والممارسات المحلية المعمول بها.

**الجهة المصدرة: بنك [مصرف] أو مؤسسة مالية أو كيان مماثل مخوّل من قبل شركة 'فيزا' لتشغيل وإدارة برنامج بطاقات فيزا الائتمانية أو بطاقات السحب المباشر في الإقليم، كما يُشارك في عرض وتقديم الوثيقة لحاملي البطاقات المؤهلة.**

**السلع المؤهلة:** وهي السلع ذات حد أدنى لسعر الشراء كما هو موضح في جدول المزايا، وتم شراؤها حديثاً من قبلكم خلال فترة سريان الوثيقة بغرض الاستخدام الشخصي فقط (بما في ذلك الهدايا)، والتي تم تحميل قيمتها بالكامل 100% على البطاقة المؤهلة، وأنها ليست مستثناة بشكل صريح وواضح في الوثيقة.

**الضرورة الطبية:** الخدمات أو المستلزمات الطبية التي

1. تُعد ضرورية للتشخيص أو العلاج أو الرعاية للحالة المشمولة بموجب المزايا التي يتم تطبيقها والتي تم وصفها أو تقديمها من أجلها؛
2. تستوفي معايير الممارسة الطبية المتعارف عليها عمومًا؛ و
3. يوصى بها الطبيب، ويكون أدائهاً تحت رعايته أو بإشرافه أو بأمر منه.

**الطبيب:** ويُقصد به الطبيب المؤهل في مجال الطب أو طبيب تقويم العظام (Osteopathy) المرخص له بممارسة الخدمات الطبية أو إجراء العمليات الجراحية وفقاً للقوانين المعمول بها في الدولة التي تُقدّم فيها تلك الخدمات المهنية؛ ويُستثنى من هذا التعريف أطباء تقويم العمود الفقري (Chiropractors)، وأخصائيي العلاج الطبيعي (Physiotherapists)، وأطباء المعالجة المثلية (Homeopaths)، وأطباء العلاج الطبيعي البديل (Naturopaths). علاوة على ذلك، لا يجوز اعتباركم ولا أي فرد من أفراد الأسرة من الدرجة الأولى طبيياً.

**الطفل أو الأطفال:** أبناء حاملي البطاقة المؤهلين، أو أبناء الزوج أو الزوجة، أو الأطفال المكفولين أو المتبنين، ممن تزيد أعمارهم عن 3 أشهر وتقل عن 18 عاماً (أو أقل من 23 عاماً إذا كانوا طلاباً بدوام كامل)، ويكونون غير متزوجين ويعولهم في المقام الأول حامل البطاقة المؤهل.

**العائلة: الزوج/الزوجة** وبعد أقصى 5 أطفال لكل رحلة مشمولة بالتغطية. يُمكن للأسرة أن تكون مقيمة خارج البلد (الإقليم).

## الممتلكات الشخصية:

1. أي حقيبة سفر أو صندوق أو وعاء من صنف مُشابه ومحتوياته؛
2. وأي غرض آخر يكون بحوزتكم أو تردونه؛ والذي لم يُستثنَ في مواضع أخرى من الوثيقة، والذي يكون مملوكاً لكم أو تكونون مسؤولين عنه قانونياً.

**النفقات الإضافية المعقولة:** المصروفات المعقولة الخاصة بالوجبات والمشروبات والإقامة الإضافية (الغرفة فقط) ومصاريف السفر التي كان لا بد من تحملها، والتي لم يتم توفيرها مجاناً من قبل شركة النقل العام أو أي طرف آخر.

**الوثيقة:** هو ملخص المزايا المقدمة لكم، وفقاً لعقد التأمين الصادر عنّا لشركة فيزا Visa، من أجل توفير تغطية لكم عن الأحداث المؤمن عليها والتي قد تقع أثناء رحلة مشمولة بالتغطية.

**بلد الإقامة:** البلد الذي تُقيمون فيه إقامة قانونية والذي تم فيه إصدار البطاقة المؤهلة.

**تعطل الرحلة:** يتم اعتباركم غير قادرين على القيام بالرحلة أو مواصلتها في حالة ما كنتم مصابين بمرض أو بإصابة أو في حالة الوفاة، وبموجب توصية طبيب مختص يوصي فيها بأن إلغاء الرحلة أو قطعها أمرٌ ضروري طبيياً. وينطبق هذا أيضاً إذا كانت الحالة الصحية لأحد أفراد أسرّتكم من الدرجة الأولى بالغة الخطورة لدرجة تجعل أي شخص عاقل يقوم بإلغاء أو قطع الرحلة.

**جدول المزايا:** وهو جدول يوضح قيمة المزايا المشمولة والمقدّم (ة) بموجب الوثيقة، ويرد مباشرة بعد الجدول المتعلق بالإقليمية الموجود في بداية هذا المستند، أو ما لم يُنص على خلاف ذلك مباشرة في التغطية التأمينية.

**حالة مرضية سابقة:** أي مرض أو حالة صحية سبق لكم أن تلقيتم علاجاً بشأنها أو استشارة طبية أو رعاية من قبل طبيب خلال السنتين السابقتين لتاريخ رحلتكم المشمولة بالتغطية، أو مرض أو حالة صحية استدعت دخولكم المستشفى أو إجراء عملية جراحية خلال الخمس سنوات التي سبقت الرحلة المشمولة بالتغطية.

**حامل البطاقة المؤهل:** حاملو البطاقات المؤهلة (بما في ذلك حاملي البطاقات الثانوية أو الإضافية على نفس الحساب) الذين تتراوح أعمارهم بين 18 و 80 عاماً، ويقيمون في الإقليم (البلد)، ويشمل الزوج/الزوجة و/أو أطفال حامل البطاقة.

**دون رقابة:** عندما لا يكون حامل البطاقة المؤهل تحت النظر الكامل، أو يغادر المكان دون إشراف، أو يكون غير قادر على منع الاستيلاء أو التدخل غير المصرح به في ممتلكاته الشخصية أو أمواله أو سيارته.

**زوج أو مجموعة:** عناصر من الممتلكات الشخصية المتماثلة في جوهرها، أو التي يكتمل بعضها بعضاً، أو المُصمّمة كي تُستخدم معاً.

**سعر الشراء:** المبلغ الأقل بين القِيم الواردة في كشف حساب البطاقة المؤهلة أو في إيصال المتجر الخاص بالمنتج المؤهل.

**شركة فيزا Visa:** جمعية خدمات فيزا الدولية Visa International Service Association هي حامل الوثيقة بموجب هذه الوثيقة.

**فترة سريان الوثيقة:** مدة التأمين المحددة في الجدول المتعلق بالإقليمية.

**مبلغ التأمين (مبلغ التعويض):** المبلغ المُستحق الدفع عن أي مطالبة مشمولة بالتغطية ضمن قسم مُحدد، وفقاً لشروط هذه الوثيقة وحتى الحد الأقصى للمسؤولية.

**مبلغ التحمل:** المبلغ الأول أو عدد الساعات أو الأيام لجميع الخسائر ولكل خسارة على حدة تقومون بدفعه وسداده قبل بدء استحقاق قيمة المزايا المنصوص عليها بوثيقة التأمين.

**مدينة الإقامة:** المدينة التي يقيم فيها حامل البطاقة المؤهل إقامة دائمة أو معتادة.

**مرض أو حالة صحية:** أي مرض أو حالة صحية تظهر لأول مرة وتُصاب بها خلال فترة سريان هذه الوثيقة، وتستلزم العلاج على يد طبيب.

**مقدّم المساعدة:** International SOS (International SOS Assistance (UK) Ltd, Building 4, Chiswick Park, 566 Chiswick High Road, London, W4 5YE, United Kingdom

**نحن / لنا / لدينا:** شركة التأمين المرخصة والمدرجة في الجدول المتعلق بالإقليمية والمسؤولة عن اكتتاب الخطر المؤمن عليه.

**وسائل النقل العامة:** أي وسيلة نقل برية أو مائية أو بحرية أو جوية تعمل بموجب ترخيص ساري لنقل الركاب الذين يستفيدون من الخدمة مقابل دفع المال، والتي تعمل وفق جدول مواعيد منشور.

## خدمات المساعدة والمساعدة الطارئة

في حال حدوث أي طارئ **لكم** أثناء السفر، فإن هذا القسم يوفر لكم إرشادات حول كيفية الحصول على الدعم من خلال **مزود خدمات المساعدة لدينا** المتاح على مدار الساعة طوال أيام الأسبوع، بما في ذلك:

- فئات المساعدة المتوفرة
- الخدمات التي يجوز شمولها بالتغطية

يرجى الاطلاع على أقسام المزايا المعنية في **الوثيقة** لمعرفة التفاصيل الكاملة بشأن التغطية والحدود والاستثناءات.

في حال حدوث أي طارئ أثناء رحلتكم وكنتم بحاجة للمساعدة، فيرجى الاتصال بمزود خدمات المساعدة لدينا والمتاح على مدار الساعة طوال أيام الأسبوع على الرقم التالي:

### مزود خدمات المساعدة

**971 (4) 253 6024 + (العربية، الفرنسية، الإنجليزية)**

يجب الاتصال بمقدم المساعدة في حالة -

- **مرض** خطير أو حادث قد يؤدي إلى ضرورة العلاج في المستشفى؛
- قبل القيام بأي ترتيبات للإعادة إلى الوطن، أو في حالة تقليص مدة الإقامة مما يستلزم عودة **حامل البطاقة المؤهل** مبكراً إلى بلد الإقامة؛ أو
- أي حالة طوارئ أو حدث آخر قد **تحتاجون** فيه إلى المساعدة.

**يرجى التنويه:** قد تكون بعض التكاليف المتعلقة بحالات طارئة طبية والمتعلقة بالسفر مشمولة **بالتغطية**، بينما قد لا تشمل التغطية التكاليف الأخرى ونفقات الغير (مثل الأطباء). **تقع على عاتقكم** مسؤولية سداد هذه التكاليف ما لم تنص **الوثيقة** صراحة على شمولها بالتغطية.

## كيفية تقديم مطالبة

### الاطلاع على ما هو مشمول بالتغطية

يرجى الاطلاع على القسم المعني **بالوثيقة** للتحقق من أن المطالبة مشمولة بالتغطية. يرجى الانتباه جيداً إلى جميع الشروط والحدود والاستثناءات المعمول بها.

### الاتصال بنا

**يُمكنكم** تقديم مطالبة بطرق مختلفة. يتعين **عليكم** التأكد من أن جميع المستندات والإيصالات اللازمة لتقديم المطالبة بحوزتكم.

في الحالات الصحية والطبية الطارئة، يرجى الاتصال **بمقدم خدمة المساعدة لدينا** والمتوفر على مدار الساعة طوال أيام الأسبوع:

**+971 (4) 253 6024 (العربية، الفرنسية، الإنجليزية)**

يمكنكم تقديم جميع المطالبات الأخرى من خلال:

(1) تطبيق Visa Airport Companion (VAC)، أو

(2) أو من خلال موقع الإنترنت <http://www.insurancecemea.com>

إذا لم تكن الخيارات المذكورة أعلاه متاحة، **فإمكانكم** الاتصال بفريقنا بالبريد الإلكتروني [visaclaims@uk.sedgwick.com](mailto:visaclaims@uk.sedgwick.com)

### تقديم المعلومات

يوضح الجدول أدناه البيانات والمعلومات المطلوبة **منكم** عند تقديم مطالبة. يرجى قراءة قسم التغطية ذي الصلة قبل تقديم **مطالبتكم**. للتحقق مما إذا كانت هناك معلومات إضافية **نحن** بحاجة إليها لمعالجة **مطالبتكم**.

المهل الزمنية	المتطلبات الخاصة بأنواع معينة من المطالبات	
<p>ينبغي إخطارنا في غضون <b>90 يومًا</b> من تاريخ معرفتكم بالحادثة أو الخسارة التي تستوجب تقديم المطالبة.</p>	<ul style="list-style-type: none"> <li>✓ اسمكم بالكامل</li> <li>✓ الأرقام التسعة الأولى من <b>بطاقتكم المؤهلة</b> (في حال إرسال المطالبة عبر البريد الإلكتروني)</li> <li>✓ عنوانكم</li> <li>✓ القسم ذي الصلة في <b>الوثيقة</b> والمُستند إليه في تقديم المطالبة</li> <li>✓ وصف مُختصر للواقعة ولما حدث</li> <li>✓ الأدلة الداعمة (الفواتير، الإيصالات، التقارير، إلخ).</li> <li><b>ملحوظة:</b> قد يتم طلب تقديم مستندات إضافية بناءً على طبيعة الواقعة وحسب الحالة</li> </ul>	<p>جميع المطالبات (بما في ذلك المطالبات الخاصة)</p>
<p>ينبغي إخطارنا في غضون <b>28 يومًا</b> من تاريخ وقوع الحادث.</p> <p>يتعين ملء نموذج المطالبة وإعادته في غضون <b>7 أيام</b> من تقديم المطالبة.</p>	<ul style="list-style-type: none"> <li>✓ الإيصال الأصلي الذي يُوضح السداد الكامل باستخدام <b>بطاقتكم المؤهلة</b></li> <li>✓ تقرير الشرطة (حسب الاقتضاء)</li> <li>✓ كشف حساب <b>بطاقتكم</b> الذي يوضح بأن حسابكم نشط ويتمتع بمركز مالي سليم ووضعية جيدة</li> <li>✓ أي مستندات أو وثائق أخرى إضافية قد نطلبها</li> </ul>	<p>حماية المشتريين</p>
<p>ينبغي إخطارنا في غضون <b>90 يومًا</b> من تاريخ وقوع الحادث.</p>	<ul style="list-style-type: none"> <li>✓ تذكرة الفعالية التي لم يتم استخدامها <b>من قبلكم</b></li> <li>✓ الإيصال الأصلي الذي يُوضح السداد الكامل للقيمة باستخدام <b>بطاقتكم المؤهلة</b></li> <li>✓ تذاكر السفر (إذا كانت ذات صلة)</li> <li>✓ شهادة طبية (في حالة <b>مرض</b> أو <b>وقوع إصابة</b>) أو شهادة وفاة (عند الاقتضاء)</li> <li>✓ أدلة تُثبت الظروف الأخرى (على سبيل المثال: تأخر وسائل النقل)</li> <li>✓ حساب تفصيلي مُرفق معه المستندات المؤيدة في حال عدم <b>تمكنكم</b> من حضور الحدث بسبب تأخيرات أو مشاكل في وسائل النقل</li> </ul>	<p>إلغاء تذكرة فعالية</p>
<p>يجب إرسال طلب كتابي في غضون <b>30 يومًا</b> من تاريخ حدوث المسألة.</p>	<ul style="list-style-type: none"> <li>✓ نموذج طلب خدمة موقَّع (إذا تم توفيره)</li> <li>✓ الإيصال الأصلي الذي يُوضح السداد الكامل للقيمة باستخدام <b>بطاقتكم المؤهلة</b></li> <li>✓ نسخ من جميع مستندات الضمان (ضمان الشركة المُصنعة، أو الضمان من المتجر، أو الضمان الإضافي)</li> <li>✓ كشف حساب <b>بطاقتكم</b> الذي يوضح بأن حسابكم نشط ويتمتع بمركز مالي سليم ووضعية جيدة</li> <li>✓ قد يُطلب <b>منكم</b> إرسال السلعة التالفة للفحص (على نفقتكم الخاصة).</li> </ul>	<p>الضمان الإضافي</p>

## الشروط العامة

### 9. بند التأمين الزائد

تعتبر التغطيات المقدمة بموجب هذه الوثيقة زائدة على أي مبالغ قابلة للتحويل و أي نسب تحمل أخرى؛ بمعنى أنه في حال وجود أي تأمين آخر لديكم مثل، على سبيل المثال لا الحصر، تأمين المنزل، تأمين محتويات المنزل، تأمين المستأجر، أو أي تأمين سفر آخر - ويكون ساري المفعول وقابل للتحويل وقت وقوع الحادث، فإن هذه الوثيقة سوف تتولى فقط تغطية المبلغ غير المغطى بموجب التأمين الآخر، وذلك حتى حدود التغطية المحددة والموضحة في هذه الوثيقة.

**10. الحق بالإبادة / الحلول محل الغير (حقنا في استرداد التكاليف)**  
إذا قمنا بتسوية أي مطالبة أو دفع أي مبلغ أو تغطية أي خسارة مستحقة بموجب هذه الوثيقة، يحق لنا اتخاذ الإجراءات القانونية باسمكم أو باسمنا لاسترداد التكاليف من الطرف الآخر المسؤول، بما يتوافق مع القوانين السارية، بعد وقوع أي خسارة لا يجوز لكم اتخاذ أي إجراء يضر بحقوقنا في الرجوع على الغير.

### 11. التزوير والتزييف

في حال تبين أن المطالبة المقدمة من قبلكم تحتوي عمدًا على أي بيانات كاذبة أو مُضللة أو خادعة، فسوف يتم رفض منح جميع المزايا المتعلقة بهذه المطالبة، وقد تفقدون كافة حقوقكم في تقديم مطالبات بموجب هذه الوثيقة. وسوف يستوجب عليكم رد أي مبلغ سبق أن تم دفعه لكم بموجب هذه الوثيقة وإعادته إلينا فوراً.

### 12. القانون المُنظم والواجب التطبيق

تخضع هذه الوثيقة وتُفسَّر وفقاً لقوانين الإقليم (البلد). تخضع جميع المسائل والخلافات المتعلقة بتفسير أو بصلاحية أو بإنفاذ هذه الوثيقة بما في ذلك أي نزاعات تنشأ عنها للاختصاص القضائي الحصري للمحاكم المختصة داخل الإقليم (البلد).

### 13. العقوبات

لن يُعتبر أننا نقدم تغطية بموجب هذه الوثيقة، ولن نكون مسؤولين عن دفع أي مطالبة أو تقديم أي مزايا هنا إلى الحد الذي يؤدي فيه تقديم مثل هذه التغطية أو صرف تعويض عن مثل هذه المطالبة أو تقديم مثل هذه الميزة إلى تعريضنا لأي عقوبة أو حظر أو تقييد تم تطبيقه وفقاً لقرارات الأمم المتحدة أو العقوبات التجارية والاقتصادية أو القوانين أو اللوائح أو القيود للاتحاد الأوروبي، المملكة المتحدة، الإمارات العربية المتحدة، مركز دبي المالي العالمي، مملكة البحرين، المملكة العربية السعودية، جمهورية مصر العربية، أو الولايات المتحدة الأمريكية.

### 14. تعديلات الوثيقة

يُرجى التأكد دائماً من استخدام النسخة الأحدث من الوثيقة. قد نقوم بتحديث النص والصيغة لتلبية المتطلبات القانونية أو التنظيمية، أو لمواكبة المعايير الجديدة في القطاع.

### 15. اللغة والإصدار السائد

قد يتم ترجمة هذه الوثيقة إلى لغات أخرى لتسهيل الفهم أو لتلبية المتطلبات المحلية في الإقليم. في حال وجود أي تناقض أو حدوث أي تعارض أو نزاع بشأن تفسير النص بين النسخة الإنجليزية وأي نسخة مترجمة، فإن النسخة الإنجليزية تُعد هي النسخة المرجعية المعتمدة، ما لم تقتض القوانين أو اللوائح المحلية خلاف ذلك.

يُشترط للحصول على مزايا هذه الوثيقة إمتثالكم للشروط العامة المذكورة أدناه، وما يلزم من الشروط الخاصة السارية عليها. في حال عدم التزامكم بهذه الشروط، فقد نقوم بتخفيض قيمة المطالبة أو برفض صرف التعويض.

### 1. الشروط المُسبقة لسريان التغطية التأمينية

لا تقع علينا أي مسؤولية لتقديم التغطية التأمينية بموجب الوثيقة إلا في حال الامتثال الكامل للمتطلبات المُفصلة في القسم المعمول به من الوثيقة. لن نُقدّم التغطية التأمينية إلا بعد استيفاءكم لجميع الشروط والالتزامات المنصوص عليها في الوثيقة.

### 2. العناية والاحتياطات الواجبة والمعقولة

يجب عليكم اتخاذ العناية والاحتياطات الواجبة والمعقولة لحمايةكم ولحماية ممتلكاتكم، والقيام بكل ما في وسعكم لتقليل الخسائر ومنع وقوع المزيد من الحوادث.

### 3. تقديم المستندات

يتعين عليكم تزويدنا بجميع الفواتير والإيصالات والتقارير الأصلية، وأي وثائق أخرى قد نطلبها منكم. ينبغي عليكم دائماً الحرص على الاحتفاظ بنسخ من جميع المستندات المرسلة إلينا.

### 4. وكلاء معالجة المطالبات

قد نقوم بتعيين وكيل معالجة المطالبات لتسهيل عملية معالجة مطالباتكم بشكل مُنصف وسريع.

### 5. مسؤولية الإثبات (إثبات مطالباتكم)

في أي دعوى أو إجراءات قانونية أو غيرها حيث ندفع بأن الخسارة أو الضرر، بسبب حكم من أحكام الاستثناء التي قد تنطبق، غير مشمولة بالتغطية المنصوص عليها في هذه الوثيقة، فإن مسؤولية إثبات أن الخسارة أو الضرر مشمول بالتغطية تقع على عاتقكم.

### 6. سداد المطالبات التأمينية

تُسدّد مبالغ التعويض لكم أو لطرف ثالث مناسب، وفقاً لما تقضي به القوانين واللوائح المحلية السارية.

إذا كانت المطالبة تتعلق بحالة وفاة ولم يتم تعيين المُستفيد والمنفعة بالتأمين، فسوف يتم صرف مبلغ المطالبة لأول شخص على قيد الحياة وفق الترتيب التالي: (1) الزوج أو الزوجة؛ (2) الأبناء (بالتساوي)؛ (3) الوالدان (بالتساوي)؛ (4) الإخوة والأخوات (بالتساوي)، (5) المُنفذ أو الشخص المكافئ المسؤول عن تنفيذ الوصية في بلد الإقامة.

في حال تم الدفع عن طريق تحويل مصرفي، يتعين عليكم تزويدنا ببيانات حساب صحيحة ومنح الموافقة لإتمام عملية التحويل. بمجرد الدفع وتحويل المبلغ إلى الحساب الذي زدتمونا به، فإنه لا تقع على عاتقنا أي مسؤولية عن أخطاء ناتجة عن تقديمكم لبيانات الحساب غير الصحيحة. تقع على عاتقكم المسؤولية الكاملة والحصرية عن تحويل أي مبلغ صرف إلى جهة غير صحيحة نتيجة تقديمكم معلومات غير دقيقة لنا.

### 7. الحدود القصوى للمزايا

لا يتجاوز التعويض المستحق عن كل ميزة الحد الأقصى المقرر لكل مطالبة ولكل سنة، كما هو مبين في الوثيقة.

### 8. الإخطار / الإبلاغ

يجب عليكم إخطارنا في أقرب وقت ممكن عند حدوث أي حالة طارئة أو إذا تم إدخالكم للمعالجة بالمستشفى.

## الاستثناءات العامة

تسري وتُطبق هذه الاستثناءات على جميع أجزاء هذه الوثيقة وتضاف إلى البنود المدرجة في قسم «غير مشمول بالتغطية» ضمن أقسام التغطية في الوثيقة.

لن نقوم بدفع أي مطالبة تنشأ بشكل مباشر أو غير مباشر عن أي من الأحداث أو الحالات أو الظروف الواردة في هذا القسم.

### 1. أهلية الرحلة واستثناءات مدة التغطية

- أ. أي رحلة لا تتوافق مع تعريف "الرحلة المشمولة بالتغطية"، بما في ذلك الرحلات التي لم يتم فيها دفع الجزء المطلوب من تكاليف وسائل الانتقال أو الإقامة باستخدام البطاقة المؤهلة.
- ب. أي رحلة تتجاوز فترتها 90 يومًا متتالية.
- ج. في حالة عدم حجز رحلة العودة قبل المغادرة.
- د. إذا كان أي جزء من الرحلة مرتبطًا بالأعمال.
- هـ. الخسائر المتكبدة في الإقليم (البلد)، عدا تلك المتعلقة برحلة داخلية من مدينة إقامتكم ومشمولة في التغطية ومخطط لها ومدفوعة مسبقًا.

### 2. الاستثناءات المتعلقة بالحالات الطبية والصحية

- أ. الإصابة المتعمدة التي يُحدثها الشخص بنفسه، أو الانتحار، أو أي محاولة لذلك، سواء كنتم بكامل قواكم العقلية أو فاقدين للأهلية العقلية.
- ب. التصرف تحت تأثير الكحول أو المخدرات، إلا إذا كانت المواد المخدرة موصوفة من قبل طبيب.
- ج. العيوب الخلقية والحالات المرضية الناشئة أو الناتجة عن الفتق أو علاج الأسنان، فيما عدا علاج الأسنان الطبيعية بسبب وقوع إصابة.
- د. الحالات المرضية السابقة أو العيوب الخلقية أو أي مضاعفات ناتجة عنها.
- هـ. السفر بالرغم من توصية الطبيب بخلاف ذلك، أو بعد تلقي تشخيص طبي نهائي بخطورة الأمر.
- و. السفر على وجه التحديد لتلقي علاج طبي أو من أجل علاج الأسنان أو علاج تجميلي.

### 3. استثناءات متعلقة بحالات البوء والجائحة - أي مطالبة تنشأ عن حالة وباء أو جائحة.

### 4. الاستثناءات المتعلقة بالأنشطة والرياضات الخطرة

- أ. الخسائر المتكبدة أثناء مشاركتكم في أي رياضات متخصصة أو في القفز بالمظلة أو القفز الحر أو الطيران الشراعي أو القفز بالحيال (بنجي جامبينغ)، أو في الغوص باستخدام جهاز التنفس (سكوبا) أو تسلق الجبال أو استكشاف الكهوف (التجول في الكهوف).
- ب. القيادة أو الركوب كأحد الركاب على متن (أ) أي مركبة أو وسيلة مائية أو جوية تشارك في أي سباق أو اختبار للسرعة أو اختبار التحمل، أو (ب) أي مركبة أو وسيلة مائية أو جوية تُستخدم في أنشطة بهلوانية أو خطيرة.
- ج. ركوب الدراجات النارية أو سيارات الكارت أو الدراجات الرباعية دون ارتداءكم معدات السلامة اللازمة مثل خوذة الرأس، أو في حال قيادتكم المركبة وأنتم لا تحملون رخصة قيادة سارية المفعول إذا كان القانون المحلي يشترط ذلك.

### 5. الاستثناءات المرتبطة بالطيران والرحلات الجوية

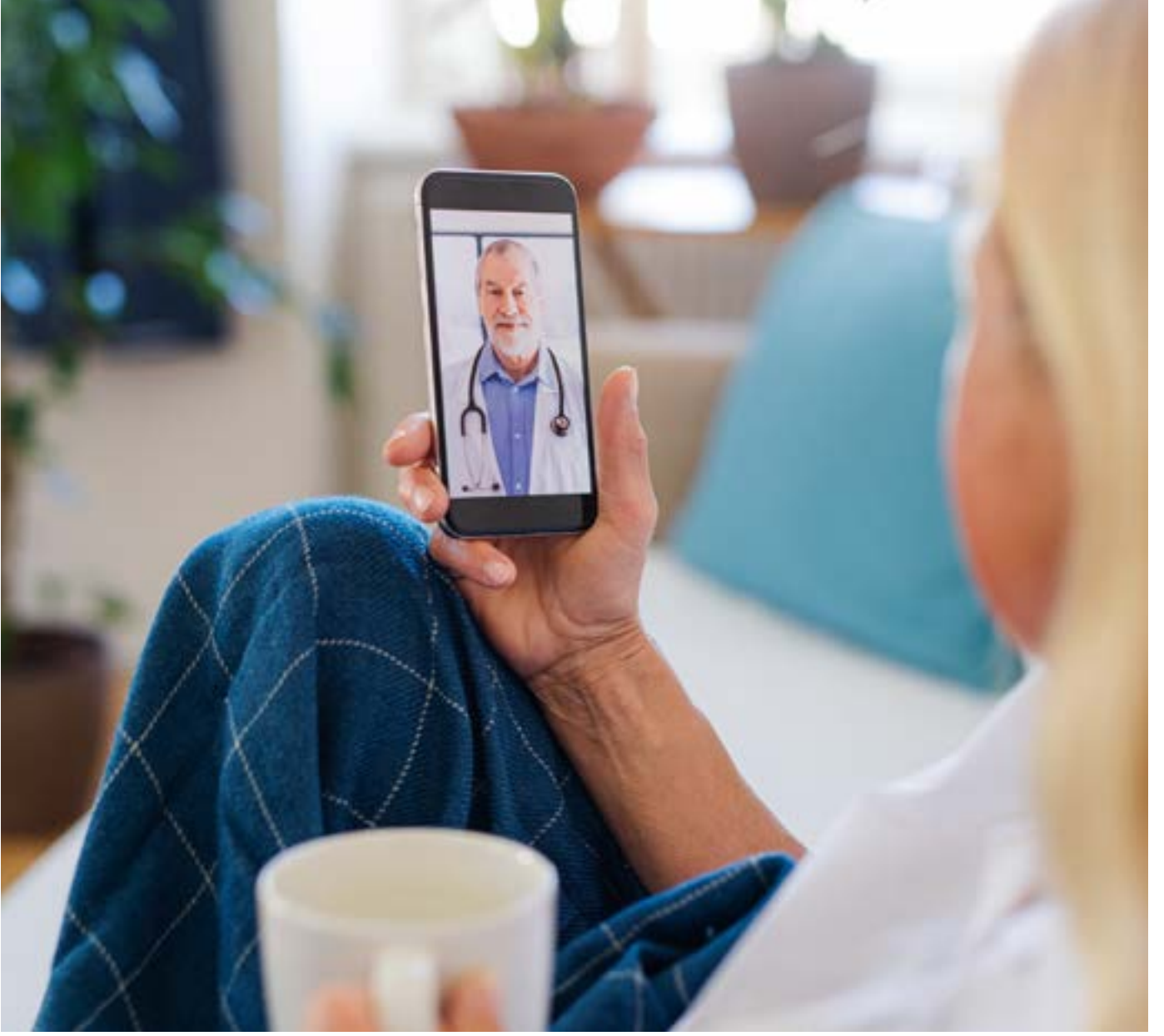
- أ. أي خسارة تم تكبدها أثناء الطيران على متن أي طائرة أو على متن أي وسيلة للملاحة الجوية بصفة طيار أو كأحد أفراد الطاقم.
- ب. التحليق في أي طائرة مملوكة أو مستأجرة أو مُستخدمة، من قبلكم أو نيابة عنكم أو من قبل أي من الأقارب الأقربين.

### 6. الاستثناءات المتعلقة بالحرب والإرهاب والمخاطر السياسية

- أ. الاشتراك في أعمال وأنشطة غير قانونية وغير مشروعة أو مقاومة السلطات عند القبض ومعارضة إجراءات التوقيف.
- ب. وقائع الحرب أو الحرب الأهلية أو الغزو أو التمرد أو الثورة، أو استخدام القوة العسكرية أو الاستيلاء على الحكم أو السلطة العسكرية؛ سواء أُعلن عنها أم لم يُعلن.
- ج. أي فعل إرهابي، باستثناء التغطية الطبية والمزايا المرتبطة بها في تأمين السفر والواردة في هذه الوثيقة، شريطة أن تكونوا قد تعرضتم لإصابة أو مرض وأنكم لم تشاركوا أو لم تتآمروا ولم تنخرطوا في مثل هذه الأنشطة.
- د. خلال أي فترة كنتم فيها ملتحقين بالخدمة في القوات المسلحة لأي دولة أو سلطة دولية، سواء في وقت السلم أو الحرب.
- هـ. السفر إلى المناطق التي أصدرت الحكومة أو أي سلطة عامة في الإقليم، أو منظمة الصحة العالمية، تحذيرات أو توصيات بعدم السفر إليها.
- و. المطالبات التي قد تؤدي بنا إلى خرق القوانين المعمول بها في المملكة المتحدة أو الاتحاد الأوروبي أو الولايات المتحدة الأمريكية. ويشمل ذلك العقوبات التجارية والاقتصادية وقرارات الأمم المتحدة.

### 7. استثناءات الحوادث النووية والبيولوجية والكيميائية

- أ. أي إرهابي أو عضو في منظمة إرهابية، أو أي شخص متورط في الاتجار بالمخدرات، أو أي فرد يُزود أو يروج أو يستخدم الأسلحة النووية أو الكيميائية أو البيولوجية.
- ب. استخدام المواد النووية أو إطلاقها أو تسريبها، سواء أدى ذلك بشكل مباشر أو غير مباشر إلى تفاعل نووي أو إشعاع أو تلوث إشعاعي.
- ج. إطلاق أو نشر أو استخدام المواد البيولوجية أو الكيميائية الممرضة أو السامة.
- د. أي خسارة تحدث نتيجة أو بسبب الإشعاع النووي أو الإشعاع المؤيّن أو إطلاق الطاقة النووية.



## أ. السفر والمساعدة الطبية

### نصائح للسفر

بإمكانكم الاتصال بمزوّد خدمات المساعدة لدينا، قبل وأثناء رحلتكم، من أجل:

1. متطلبات إصدار التأشيرة وإجراءات الدخول إلى وجهتكم؛
2. متطلبات اللقاحات والاشتراطات الصحية؛ أو
3. معلومات عامة عن السفر

**يرجى الملاحظة:** المشورة المُقدّمة من مزوّد خدمات المساعدة تستند إلى المعلومات التي قمتم بتزويدها وقد تكون محدودة. سوف يقوم مزوّد خدمات المساعدة بمشاركة بيانات الاتصال الخاصة بالجهات الخدمية المحلية فحسب، غير أنه لا يُقدم تلك الخدمات من جانبه ولا يضمن تحقيق أي نتائج.

## ما لا تشمله التغطية X

1. جميع التكاليف المتعلقة بالخدمات غير المدرجة في وثيقتكم.
2. تكاليف الأدوية أو المستلزمات الطبية أو خدمات التوصيل ما لم تكن مشمولة ضمن الوثيقة.
3. أي دفعات مُسددة مقدّمًا أو رسوم توصيل غير مُدرجة في التغطية.

## خدمات المساعدة أثناء السفر

أثناء رحلتكم، بإمكاننا أن نوفر لكم الدعم والمساعدة من خلال:

1. توجيهكم وإحالتكم إلى الأطباء المحليين، وإلى المستشفيات والعيادات وسيارات الإسعاف وممرضات الرعاية الخاصة وأطباء الأسنان وعيادات الأسنان وخدمات ذوي الاحتياجات الخاصة وأطباء العيون والصيديات وأخصائيي البصريات وموردي العدسات اللاصقة ومعدات المساعدة الطبية، المتوفرون بالمنطقة.
2. توجيهكم وإحالتكم إلى محامين، وممارسين قانونيين، و مترجمين فوريين، و/أو غيرهم من المهنيين أو المؤسسات والجهات.
3. تسديد التكاليف المعقولة لاستبدال وثائق السفر الأساسية (مثل جوازات السفر، تذاكر السفر، أو مواد العرض) إذا فقدت أو سُرقَت أو تضررت. نحن نقوم فقط بتغطية التكاليف الفعلية لاستبدال الوثائق، وليس تغطية قيمتها الأصلية أو الجوهرية.
4. استبدال الأدوية الأساسية الموصوفة بوصفة طبية إذا فقدت أو سُرقَت ولم تعد متوفرة محلياً. نقوم بدفع تكاليف الشحن، بينما أنتم تتحملون سداد قيمة الأدوية. تخضع عملية التسليم للوائح التنظيمية الخاصة بشركات الطيران وللوائح التنظيمية والقوانين المحلية و/أو الدولية.

## الدعم الطبي في الحالات الطارئة

في حال حاجتكم إلى مساعدة طارئة وعاجلة، ولم يكن بالإمكان الحصول على الرعاية في المكان و محلياً:

1. قد يقوم مزود خدمات المساعدة بتكليف أخصائي طبي مؤهل وإرساله لتقديم الدعم والمساعدة.
2. يمكن لمزود خدمات المساعدة الترتيب لتوصيل الأدوية الضرورية أو المستلزمات والأجهزة الطبية في حالة عدم توفرها محلياً.
3. إذا تم إدخالكم إلى المستشفى، فإن مزود خدمات المساعدة يستطيع متابعة حالتكم، والتواصل مع طبيبيكم المعالج، وإبلاغ عائلتكم أو صاحب العمل لديكم وإطلاعهم بالمستجدات (بناءً على موافقتكم).
4. إذا كان مشمولاً في التغطية بموجب هذه الوثيقة، يقوم مزود خدمات المساعدة، نيابة عنكم، بضمان أو بدفع أي ودیعة مالية مفروضة للدخول إلى المستشفى.



## أ. الحوادث الشخصية

### تعريفات خاصة

**الفقدان** فيما يتعلق بما يلي:

1. اليد أو القدم، ويعني البتر الفعلي عبر أو فوق مفصل الرسغ أو الكاحل؛
2. البصر، ويُقصد الفقدان الكلي والدائم للبصر؛
3. إصبعي الإبهام والسبّابة، ويُقصد البتر الفعلي عند المفصل الذي يصل الإصبع بالكف أو فوقه؛ و
4. القدرة على النطق أو السمع، ويُقصد الفقدان الكلي والدائم للقدرة على النطق أو للقدرة على السمع في كلتا الأذنين.

**الإعاقة الكاملة والدائمة:** وهي الإصابة بعجز استمر لمدة لا تقل عن 12 شهرًا، والذي **نعتقد** أنه لن يكون هناك أي احتمال لتعافيكم منه، وهو يحول دون ممارستكم أي عمل أو وظيفة، أو القيام بأي نشاط تجاري أو مهني، لبقية حياتكم.

## ما لا تشمله التغطية ✕

1. العلاج الطبي أو الإجراء الجراحي باستثناء ما يكون ضروريًا نتيجة حصرية للإصابة.
2. الوفاة أو الإصابة الناجمة عن مشاركتكم المباشرة في أي عمل إرهابي.

## شروط خاصة

**التعرض لمخاطر:** من أجل الانتفاع من المزايا المتعلقة بالوفاة العرضية أو حالات البتر وفقدان أحد الأطراف، والواردة في هذا القسم، فإنه إذا تكبدتم خسارة ناجمة عن تعرضكم الحتمي والقسري لعوامل بسبب وقوع حادث لكم أثناء وجودكم كراكب في أو على وسيلة نقل عامة، أو أثناء صعودكم إليها أو نزولكم منها، فسوف تعتبر هذه الإصابة إصابة فعلية ويُسْتَحَقُّ التعويض عنها كما لو كان ناتجًا عن إصابة. يجب أن تقع الخسارة خلال ٣٦٥ يومًا من تاريخ وقوع الحادث الذي نتجت عنه الخسارة.

## ما تشمله التغطية ✓

في حالة تعرضكم لإصابة أثناء وجودكم على متن وسيلة نقل عامة، وأدت هذه الإصابة إلى تعرضكم لإحدى الخسائر الموضحة في جدول الخسائر أدناه، فسوف نقوم بدفع النسبة المحددة لمبلغ التأمين. يشترط أن تحدث الإصابة أثناء ركوبكم كأحد الركاب/المسافرين على متن وسيلة نقل عامة، أو أثناء عملية الصعود إليها أو النزول منها. وينبغي أن تحدث الخسارة في غضون ٣٦٥ يومًا من تاريخ وقوع الحادث الذي تسبب في الإصابة.

في حال أنه ترتب على حادث واحد أكثر من خسارة، سيتم دفع أعلى مبلغ منفرد فقط من مبالغ التأمين المستحقة.

### جدول مبالغ التعويض عن الخسائر

% من مبلغ التعويض	
100%	1. الوفاة نتيجة حادث
<b>عجز كلي دائم نتيجة حادث</b>	
100%	1. الإصابة أو العجز في كلا اليدين أو كلا القدمين 2. فقدان البصر في كلتا العينين 3. الإصابة أو العجز في إحدى اليدين وإحدى القدمين 4. الإصابة أو العجز في إحدى اليدين أو في إحدى القدمين، وفقدان البصر في إحدى العينين 5. فقدان القدرة على النطق وحاسة السمع في كلتا الأذنين
<b>العجز الجزئي الدائم الناتج عن حادث</b>	
50%	1. الإصابة أو العجز في اليدين أو القدمين 2. فقدان البصر في إحدى العينين 3. فقدان القدرة على النطق 4. فقدان السمع في كلتا الأذنين
25%	1. فقدان إصبعي الإبهام والسبابة في نفس اليد

عندما يسمح القانون المحلي المعمول به في الإقليم (البلد) بتعدد الزوجات، فإن الحد الأقصى لإجمالي التعويضات المستحقة لجميع الزوجات معًا لن يتجاوز الحد المبيّن في جدول المزايا لفئة الرحلة المعنية (دولية أو محلية). إذا تجاوزت قيمة التعويضات المُجمّعة هذا الحد، فسوف يتم تخفيض التعويض لكل زوجة بشكل نسبي بحيث لا يتجاوز الإجمالي الحد الأقصى.



## أ. النفقات الطبية في حالات الطوارئ

سنقوم بدفع النفقات الطبية الطارئة في حالة إصابتكم بمرض أو تعرضكم لإصابة أثناء رحلتكم، وذلك حتى الحد الأقصى الموضح في جدول المزايا لديكم.

المشمول بالتغطية:

1. يجب أن يكون العلاج ضروريًا بسبب مرض جديد أو إصابة جديدة وقعت أثناء فترة رحلتكم.
2. لا نقوم بتغطية أي أمر يتعلق بحالة مرضية موجودة مسبقًا.
3. يشترط أن تكون جميع النفقات قد تم تكبؤها خلال مدة لا تتجاوز 52 أسبوعًا من تاريخ حدوث المرض أو الإصابة.

## ما تشمله التغطية ✓

يُقصد بالنفقات الطبية الطارئة التكاليف الاعتيادية والمعقولة المتعلقة بـ:

1. الزيارات لدى **الطبيب**، بما في ذلك التشخيص أو العلاج أو الجراحة.
2. الإقامة في المستشفى، بما في ذلك الغرفة، والرعاية التمريضية، والخدمات الطبية المقدمة من المختصين (حتى تكلفة الغرفة القياسية المشتركة أو شبه الخاصة).
3. نفقات التخدير، والأشعة السينية، والفحوصات المخبرية، والعلاج بالأكسجين أو تزويد المريض بالأكسجين، ونقل الدم، واستخدام الراديويم والنظائر المشعة، والعلاجات الطبية الطارئة.
4. خدمات الإسعاف.
5. الأدوية الموصوفة من قبل **الطبيب**، والمستلزمات أو الخدمات الطبية التي لا يمكن الحصول عليها إلا بوصفة طبية مكتوبة من قبل **الطبيب**.
6. تمديد فترة الإقامة **لكم** في المستشفى بناءً على توصية **الطبيب المعالج**.
7. علاجات الأسنان الطارئة الخاصة بتخفيف الألم المفاجئ الناتج عن **إصابة** الأسنان الطبيعية (حتى 100 دولار أمريكي لكل سن).
8. المصاريف الإضافية الخاصة بمكالمات هاتفية أو باستخدام بيانات الاتصال والتي **قمتم** بسدادها للاتصال بالمستشفى عند تعرضكم لحالة صحية طارئة (بحد أقصى 100 دولار أمريكي إجمالاً).

## قبل تقديم المطالبة

1. نقوم بدفع التكاليف التي تعتبر تكاليف مُعتادة ومعقولة وضرورية فقط. في حال تجاوزت التكاليف الحد المتوقع عادة، فلن تشمل التغطية المبلغ الإضافي.
2. تاريخ العلاج هو التاريخ المرجعي لتحديد التغطية.

## شروط خاصة

- لضمان أن تتمكن من مساعدتكم بشكل سريع وآمن، فينبغي **عليكم**:
1. يجب **عليكم** الاتصال في أقرب وقت ممكن **بمقدم خدمات المساعدة** حال **إدخالكم** إلى المستشفى أو إذا استدعت الحالة إلى **إعادتكم إلى بلد الإقامة** (ترحيل).
  2. يجوز لنا أن **نقوم** بنقلكم إلى مستشفى آخر أو ترتيب عودتكم إلى **بلد إقامتكم** إذا اتفق **فريقنا** الطبي أو **الطبيب المعالج** على أن القيام بذلك أمر آمن.

## ما لا تشمله التغطية ✗

لن **نتحمل** دفع:

1. الحدود القصوى للتغطية الطبية والعلاجية
  - أ. العلاج أو الخدمات أو المستلزمات الطبية التي لم يوافق عليها **الطبيب** أو يوصي بها أخصائي طبي.
  - ب. الفحوصات الدورية أو الاختبارات والتحليل الطبية التي تُجرى دون وجود مؤشرات موضوعية لتدهور الحالة الصحية الطبيعية.
  - ج. الجراحات التجميلية أو الترميمية أو الاختيارية (إلا إذا كانت ناجمة عن **حادث**).
  - د. الأمراض والحالات النفسية أو العصبية أو العاطفية، أو علاجات الاسترخاء/الراحة.
  - هـ. العلاجات التجريبية أو عمليات زرع الأعضاء التي لم تُعتمد على نطاق واسع.
  - و. العيوب الخلقية والحالات المرتبطة بها.
  - ز. المطالبات المتعلقة بحالات الحمل والولادة، ما لم تكن هناك مضاعفات خطيرة وغير متوقعة تبدأ عقب انطلاق سير **رحلتكم**، أو التي تنجم عن السفر في حالة الحمل بعد الأسبوع 35 للحمل الواحد (أو بعد الأسبوع 32 للحمل المتعدد)، أو السفر بعد أن شُخص **طبيبكم** أو أخصائي الحمل بأن السفر فيه خطورة عالية على الحمل لديكم.
  - ح. أي تكاليف غير مدعومة بشهادة طبية صادرة عن **طبيب**؛ أو
2. الاستثناءات المبينة على الموقع
  - أ. العلاج في **مدينة إقامتكم**.
  - ب. الرعاية الصحية الخاصة في **بلد إقامتكم** إذا كانت الرعاية الصحية الممولة من القطاع العام متاحة.
  - ج. أي نفقات علاجية أو تكاليف عقب عودتكم إلى **بلد إقامتكم**.
3. التكاليف غير الطبية أو المصاريف الشخصية
  - أ. خدمات رعاية الأطفال أثناء تواجدهم في المستشفى.
  - ب. التكاليف والمصاريف غير الطبية (على سبيل المثال: الرسوم الإدارية، التنقلات) ما لم يُذكر خلاف ذلك.
  - ج. مصاريف المكالمات الهاتفية أو رسوم استخدام البيانات بدون تقديم إيصالات أو دليل على التكلفة.
4. السلع غير المشمولة بالتغطية
  - أ. النظارات الطبية أو العدسات اللاصقة أو أجهزة السمع (ما لم يحدث بها تلف نتيجة **مرض** طارئ أو **إصابة** أثناء السفر).
  - ب. رعاية الأسنان (ما لم يكن ذلك علاجًا طارئًا **لإصابة** في الأسنان الطبيعية).

## ب. تأمين الإقامة في المستشفى

### تعريفات خاصة

**المريض المُقيم:** هو أنتم، في حالة تم احتجازكم في المستشفى لتلقي العلاج الطبي ويتم تحصيل رسوم الغرفة والطعام والخدمات الأساسية.

#### ما لا تشمله التغطية ✕

لن نتحمل دفع:

1. الاحتجاز بالمستشفى بسبب حالة صحية موجودة مسبقًا.
2. الاحتجاز بالمستشفى في المدينة التي تقيمون فيها.
3. المطالبات المتعلقة بالحمل ما لم يكن هناك مضاعفات غير متوقعة تبدأ بعد بدء رحلتكم. الحمل الطبيعي، والولادة، والسفر بعد تجاوز فترة الحمل 35 أسبوعًا في حالة الحمل غير المُتعدد (أو بعد تجاوز أكثر من 32 أسبوعًا في حالة الحمل المُتعدد) أو السفر وقد سجّل طبييكم بأن حالة ووضع الحمل عالي الخطورة.
4. الفحوصات الطبية الدورية (الروتينية).
5. جراحات التجميل (ما لم تكن نتيجة إصابة).
6. الصحة النفسية أو الاضطرابات العاطفية والنفسية.

#### ما تشمله التغطية ✓

إذا قبلنا مطالبة بموجب قسم النفقات الطبية في حالات الطوارئ، الوارد في هذه الوثيقة، فسوف نقوم أيضًا بدفع قيمة المزايا يوميًا تصل إلى الحد الأقصى المُبيّن في جدول المزايا، إذا أصبح من الضروري طبيًا أن يتم إدخالكم كمريض داخلي إلى المستشفى بسبب إصابة أو مرض تم الإصابة به (أ) خارج مدينتكم التي تقيم فيها وكانت بدايته (أ) أثناء فترة سريان هذه الوثيقة. يجب أن يكون الاحتجاز بالمستشفى بناءً على توصية طبيب.

## ج. نفقات إعادة الطارئة إلى البلد المنشأ ونقل الجثامين

### تعريفات خاصة

#### ما تشمله التغطية ✓

سوف نسدد بحد أقصى المبلغ المبيّن في جدول المزايا فيما يتعلق بالرسوم المعتادة والمعقولة والمتعارف عليها للنفقات المشمولة بالتغطية والمتكبّدة خارج المدينة التي تقيمون فيها إذا أدّت الإصابة أو المرض إلى ضرورة إعادتكم بصفة طارئة.

**نفقات مشمولة بالتغطية:** وهي المصاريف والنفقات الخاصة **بالتنقلات** والعلاج الطبي، بما في ذلك الخدمات والمستلزمات الطبية المتعلقة بعملية **الإجلاء الطبي الطارئ لكم** والتي يتم تحمّل نفقتها بالضرورة. يتعيّن أن تكون جميع ترتيبات **النقل** الواجبة لإتمام عملية إجلائكم عبر طريق مباشر وبأقل تكلفة ممكنة. يُشترط أن تكون نفقات **النقل:**

1. التي يوصي بها **الطبيب المعالج؛**
2. المطلوبة بموجب اللوائح التنظيمية لوسيلة النقل التي تنقلكم؛ و
3. المُنسقة والمُعتمدة مُسبقًا وفقًا لقسم مساعدة حالات الطوارئ الواردة في هذه **الوثيقة.**

### شروط خاصة

يجب أن تكون عملية **الإعادة الطارئة إلى الوطن** على النحو التالي:

1. موصى به من قبل **طبيب** أو **مزود خدمات المساعدة؛**
  2. **تقتضيه الضرورة الطبية؛** و
  3. تمت الموافقة المُسبقة من قبل **مزود خدماتنا للمساعدة.**
- يجب أن يتم النقل عبر الطريق الأسرع والمباشر والأكثر فعالية من حيث التكلفة.

### إعادة العائلة إلى الوطن في حالة الطوارئ

#### ما تشمله التغطية ✓

في حال تم إدخالكم إلى المستشفى لمدة تزيد على 5 أيام متواصلة عقب إقامة بالمستشفى مشمولة بالتغطية أثناء **الرحلة المشمولة بالتغطية، فإننا** سوف نقوم بدفع تعويض لكم، بحد أقصى المبلغ المذكور في **جدول المزايا،** عما يلي:

1. تكلفة رحلة السفر جواً ذهاباً وإياباً بالدرجة السياحية من أجل إحصار شخص من اختياركم ليكون برفقتكم أثناء الرحلة، في حال **كنتم** تسافرون بمفردكم.
2. سوف يُصرف لكم تعويض عن رسوم الإقامة في غرفة بالفندق لقضاء فترة النقاهة بعد خروجكم من المستشفى، شريطة موافقة **خدمة المساعدة** على ذلك، وفي حدود مبلغ التأمين عن اليوم الواحد والحد الأقصى الإجمالي لمبلغ التأمين كما هو وارد في **جدول المزايا.**

### الإعادة الطارئة إلى الوطن:

1. أن تكون حالتكم الطبية تستدعي **النقل** الفوري من موقع أنتم فيه **تعاونون** من **إصابة** أو **مرض** إلى أقرب مستشفى أين **يمكنكم** الحصول فيه على علاج طبي مناسب؛ و/أو
2. إذا تلقيتم العلاج في مستشفى محلي، واستدعت حالتكم الطبية **نقلكم** إلى مكان إقامتكم الحالي لاستكمال العلاج الطبي أو للرعاية خلال فترة النقاهة.

**الانتقال:** أي وسيلة نقل برية أو بحرية أو جوية لازمة لنقلكم أثناء عملية الإعادة الطارئة. ويشمل **النقل،** دون حصر، سيارات الإسعاف الجوي والبري والمركبات الآلية الخاصة.

### الرسوم المعتادة والمعقولة والمتعارف عليها:

وهي الرسوم:

1. المفروضة على العلاج أو المستلزمات أو الخدمات الطبية التي يقتضيها علاج **حالتكم طبيًا؛**
2. الرسوم التي لا تتجاوز المستوى السائد للرسوم لعلاج مماثل أو لمستلزمات أو لخدمات طبية في المنطقة التي تم تحمل النفقات فيها؛ و
3. التي لا تشمل الرسوم التي لم يكن ليتم فرضها في حال عدم وجود تأمين.

### شروط خاصة

1. يتعيّن الحصول على موافقة مُسبقة من **مزود خدمات المساعدة لدينا** على كافة المصاريف والنفقات.
2. لن **نقوم** بدفع أي مقابل عن الخدمات المقدمة مجاناً أو المشمولة بالفعل ضمن رحلتكم.

### تكاليف إعادة جثمان المتوفى ونفقات الدفن

سوف نسدد بحد أقصى المبلغ المبيّن في **جدول المزايا** فيما يتعلق بالرسوم المشمولة بالتغطية والمتكبّدة في حدود المعقول من أجل إعادة رفاتكم إلى **المدينة التي تقيمون فيها** في حال وفاتكم خارج **المدينة التي تقيمون فيها.**



## أ. إلغاء وتقليص مدة الرحلة

### شروط خاصة

بالنسبة للمطالبات المتعلقة بتقليص مدة الرحلة، فإننا سنقوم باحتساب مبلغ التعويض بدءاً من تاريخ عودتكم إلى بلد إقامتكم حتى تاريخ انتهاء رحلتكم الأصلي.

## ما تشمله التغطية ✓

في حالة اضطراركم، لظروف لا يمكن تجنبها، إلى إلغاء أو إعادة حجز أو تقليص فترة رحلتكم بسبب:

1. **إعاقة سير الرحلة** بسبب الوفاة أو مرض مفاجئ أو إصابة **تعرضون لها** أو يتعرض لها أحد أفراد أسرتكم **من الدرجة الأولى؛** أو

2. أن يتم احتجازكم بالحجر الصحي الإلزامي بأمر طبيب معالج. سوف **نقوم** بدفع المبلغ حتى الحد الموضح في **جدول المزايا** تعويضًا لـ:

1. تكاليف السفر والإقامة وأي رسوم مدفوعة مسبقًا لا يمكنكم استردادها أو تلك التي **أنتم** ملزمون بدفعها تعاقديًا.

2. التكاليف الإضافية للسفر والإقامة لمساعدتكم على العودة إلى **بلد إقامتكم.**

ينبغي أن تكون هذه الأحداث غير متوقعة وخارجة عن إرادتكم وغير معروفة من قبلكم وقت حجز رحلتكم.

## ما لا تشمله التغطية ✗

لن نتحمل دفع:

1. الاستثناءات المتعلقة بالحالات الطبية والصحية

أ. تعويض عن أي مطالبة متعلقة بحالة صحية موجودة **مُسبِقًا**، بما في ذلك المطالبات المتعلقة بحالة صحية موجودة **مُسبِقًا** لدى أحد أفراد أسرتكم من الدرجة **الأولى**؛ في حال:

i. سبق أن تلقوا تشخيصاً نهائياً؛

ii. كانوا ينتظرون الخضوع لعملية جراحية أو تلقي علاج بالمستشفى؛ أو

iii. تلقوا رعاية طبية في المستشفى في غضون 90 يومًا، قبل حجز الرحلة؛

ب. الحالات النفسية، الاكتئاب، القلق، الاضطرابات العاطفية، إساءة استخدام المخدرات أو الكحول، الإدمان أو التسمم الناتج عن جرعات زائدة؛

ج. الجراحات الاختيارية أو التجميلية أو الترميمية (إلا إذا كانت ناجمة عن **حادث**)؛

د. مضاعفات الحمل التي بدأت قبل حجز رحلتكم أو قبل السفر؛

هـ. الحمل الطبيعي أو الولادة أو السفر بعد الأسبوع 35 (الحمل الفردي) أو بعد الأسبوع 32 (الحمل المتعدد)، أو السفر بعد أن شخّص طبيبك أو أخصائي الحمل بأن السفر فيه خطورة عالية على الحمل لديكم؛ أو

و. المطالبات التي لا تتضمن شهادة طبية توضح السبب الذي استدعى عودتكم المبكرة من الرحلة.

2. المسائل المتعلقة بالسفر والمستندات الرسمية

أ. الإلغاءات التي تقوم بها شركة الطيران أو **شركة النقل العام**؛

ب. أي قيود على السفر أو إغلاق للحدود يتم فرضها من قبل السلطات أو الحكومات؛

ج. العجز عن السفر بسبب فقدان جوازات السفر أو التأشيرات، أو عدم سريان صلاحيتها، أو عدم صحتها؛

د. العودة إلى أي بلد آخر غير **بلد إقامتكم**؛

هـ. أي تكاليف أو مبالغ تم دفعها باستخدام نقاط المكافآت أو أميال السفر أو أرصدة الملكية المشتركة (تايم شير) أو سندات العطلات؛ أو

و. ضرائب أو رسوم المطار القابلة للاسترداد.

3. القضايا المتعلقة بالحجز وتخطيط الرحلة

أ. التكاليف المتعلقة بترقية السفر أو الإقامة بما يتجاوز ما تم حجزه في الأساس؛

ب. التكاليف التي تتكبدون دفعها في حال عدم تواصلكم **مع مزود خدمات المساعدة** التابع لنا لترتيب إجراءات **عودتكم**؛

ج. التكاليف التي تتحملون دفعها في حال تأخركم في إخطار مزود خدمات السفر الخاص بكم بشأن الإلغاء؛ أو

د. المطالبات المتعلقة بحالات **كنتم** على علم بها أو كان ينبغي **عليكم** بشكل معقول أن تكون على علم بها قبل إتمام حجز **رحلتكم**، والتي من شأنها أن تؤدي إلى إلغاء الرحلة.

4. استثناءات أخرى

أ. أي تكاليف غير مدعومة بشهادة طبية صادرة عن **طبيب**؛ أو

ب. أي تكاليف يتم تكبدها بعد العودة إلى **بلد إقامتكم.**

## ب. تأخر الرحلة

### ما تشمله التغطية ✓

في حال إنهاء إجراءات تسجيل الوصول، ثم وقع تأخير في مغادرة وسيلة النقل العام المُجدولة التي **قمتم** بالحجز فيها لمدة لا تقل عن أربع (4) ساعات متتالية، فإننا **نقوم** بصرف تعويض **لكم** عن النفقات الإضافية المعقولة التي تكبدتموها نتيجة هذا التأخير في رحلتكم المشمولة في التغطية، ويتم التعويض عن كل ساعة تأخير، وإلى ما يصل للحد الأقصى المبين في جدول المزايا. إذا لم تتوفر **لديكم** إيصالات أو لم تتحملوا دفع أي نفقات، فسوف نقوم بدفع المبلغ المُخصص لكل ساعة (يتم احتسابه بالتناسب لكل 30 دقيقة) حتى الحد الأقصى المبين في جدول المزايا.

### ما لا تشمله التغطية ✗

1. التعويض المقرر لأول أربع (4) ساعات من فترة التأخير.
2. أي تأخير كان مُعلنًا أو معروفًا **لكم** قبل شراء تذكرة السفر.
3. التأخير بسبب **النقل العام** في حال إمكانية استرداد تكلفة النفقات من **شركة النقل العام** نفسها.
4. إلغاء رحلتكم من قبل **شركة النقل العام**، إلا في حال **وصلتم** إلى مبنى المسافرين، واجتازتم بوابات التفتيش الأمني، وكان الإلغاء قد وقع بعد مرور أربع (4) ساعات أو أكثر من الوقت المقرر لمغادرة رحلة **النقل العام** المُجدولة.
5. أي تأخيرات تنشأ عن مطالبات مشمولة بالتغطية بمقتضى القسم الفرعي الخاص بعدم اللحاق برحلة الربط (الترانزيت) المذكور في هذه الوثيقة.

### شروط خاصة

سوف **نقوم** بدفع تعويضات عن فترة التأخيرات التي لا تقل عن أربع (4) ساعات متتالية والتي تحدث خلال مرحلة واحدة من **رحلتكم المشمولة بالتغطية**. لا يجوز الجمع بين التأخيرات الناجمة عن مقاطع رحلات متعددة ومنفصلة لتلبية الحد الأدنى لفترة التأخير أو لزيادة إجمالي المزايا المستحقة الدفع. يتم تقييم كل جزء على حدا، ولا يُؤخذ في الاعتبار سوى مدة التأخير لهذا الجزء المحدد.

## ج. تأخر الأمتعة

### تعريفات خاصة

**الأمتعة المسجلة:** قطعة من الأمتعة تم تسجيلها ووُضعت بعهددة **شركة النقل العام**، وصدر بشأنها إيصال استلام (قسيمة أمتعة) من قبل الناقل العام باسمكم.

### ما تشمله التغطية ✓

في حال تأخرت **أمتعتكم المسجلة** أو تم توجيهها إلى وجهة خاطئة من قبل **شركة النقل العام** أثناء الجزء الخاص برحلة الذهاب، ولم يتم إعادتها **إليكم** خلال أربع (4) ساعات من وقت الوصول، فسوف **نقوم** بصرف تعويض **لكم** عن المشتريات الطارئة اللازمة بما في ذلك الملابس وأدوات العناية والنظافة الشخصية والأدوية، إلخ...  
إذا كان **لديكم** إيصالات، فسوف **نقوم** بدفع المبلغ المُخصص عن كل ساعة (يتم احتسابه بالتناسب لكل 30 دقيقة) حتى الحد الأقصى المبين في جدول المزايا، أو حتى الحد المبين في جدول المزايا في حال عدم توفر إيصالات **لديكم**.

### ما لا تشمله التغطية ✗

1. التعويض المقرر لأول أربع (4) ساعات من فترة التأخير.
2. أي مشتريات تمت بعد إعادة **أمتعتكم إليكم**.
3. أي تأخيرات بسبب الإجراءات الجمركية أو أي جهات رسمية أخرى.
4. أي تأخيرات تحدث عند وصولكم إلى **مدينة إقامتكم** (أي التأخيرات الواردة عند العودة).

### شروط خاصة

1. يجب أن **تكونوا** رُكابًا حاملين لتذكرة سفر صالحة.
2. يُشترط تقديم تأكيد كتابي بواقعة التأخير صادر عن مزود خدمة النقل المعني.
3. إذا أُعلن لاحقًا أن **أمتعتكم** مفقودة، فسيتم خصم أي مبلغ سبق دفعه بموجب هذا القسم من قيمة مطالبتكم المقدمة عن **الممتلكات الشخصية**.

## د. عدم اللحاق برحلة

### ما لا تشمله التغطية ✕

لن نتحمل دفع:

1. التأخيرات الناتجة عن / بسبب:  
أ. إخراج وسيلة النقل العام من الخدمة من قبل سلطات الطيران أو الموانئ.  
ب. إضراب تم الإعلان عنه قبل قيامكم بحجز رحلتكم.
2. الترقية إلى فئة أعلى من فئة وسائل النقل أو مكان الإقامة التي سبق حجزها في الأصل.
3. التأخيرات الناجمة عن عدم إتاحة وقت كافٍ قبل موعد رحلتكم.
4. القيام بالسفر بما يخالف التحذيرات الرسمية الصادرة عن الجهات الوطنية أو المحلية المختصة.
5. التكاليف التي:  
أ. يمكن استردادها من قبل شركة الطيران لديكم أو منظّم الرحلات أو أي مزود خدمة آخر.  
ب. هي جزء من المصاريف التي تتحملونها بالضرورة ضمن ترتيبات رحلتكم الأصلية.
6. رحلات الربط (الترانزيت) التي لم يتم اللحاق بها، أو التأخيرات أثناء المراحل اللاحقة من رحلتكم.

### ما تشمله التغطية ✓

في حال وصولكم في المرحلة الأولى من رحلتكم في موعد متأخر جدًا إلى نقطة المغادرة للصعود على متن وسيلة النقل العام التي قمتم بالحجز بها، فسوف نقوم بسداد تعويض لكم (حتى الحد الأقصى المذكور في جدول المزايا الخاص بكم، ورهنًا بأي مبلغ قابل للخصم) عن النفقات الإضافية المعقولة إذا لم تلحقوا برحلة المغادرة الدولية المجدولة التي تم حجزها من قبلكم وذلك بسبب:

1. أي حادث أو عطل متعلق بالمركبة أو التاكسي الذي كنتم على متنه تسافرون.
2. أي تأخير في وصول وسيلة الناقل العام المُستخدمة للوصول إلى محطة المغادرة.

يسري هذا على كلاً من:

- رحلة الذهاب إلى وجهتكم المقصودة.
- رحلتكم للعودة إلى بلد إقامتكم الدائم.

## شروط خاصة

ينبغي عليكم:

1. تقديم إثبات على التكاليف الإضافية التي قمتم بتكبُّدها.
2. الذهاب بفترة زمنية كافية للوصول في الوقت المناسب إلى نقطة مغادرتكم.
3. بالنسبة لمشاكل السيارات: ينبغي تقديم تقريرًا خطيًا من خدمة الأعطال أو ورشة الإصلاح، وتقديم ما يُثبت أن السيارة المستخدمة للسفر كانت صالحة للسير على الطرق، وتم صيانتها بشكل صحيح.
4. بالنسبة لتأخر وسائل النقل العام: يجب تقديم ما يثبت أوقات الوصول المُجدولة والفعلية.

## هـ. عدم اللحاق برحلة مواصلة

### تعريفات خاصة

الأحوال الجوية السيئة: أي ظروف جوية قاسية أو كارثية تتسبب في تأخير مواعيد الوصول أو المغادرة المُجدولة **لوسيلة النقل العام**.

#### ما لا تشمله التغطية ×

1. الأحوال الجوية السيئة.
2. الإفلاس أو العجز المالي لأي شركة طيران تم حجز رحلتكم من خلالها.
3. **الإضرابات** أو أي إجراء عمالي آخر من قبل موظفي **شركة النقل العام** الذي تم حجز وسائل النقل التابعة له أثناء رحلتكم.
4. سحب طائرة من الخدمة (مؤقتًا أو غير ذلك) بناءً على توصية من أي جهة مختصة بالطيران المدني.
5. أية مطالبة ناشئة عن أسباب تقع مسؤوليتها **عليكم**.
6. **اختياركم** عدم السفر على رحلات بديلة تم إعادة حجزها وجدولتها.

#### ما تشمله التغطية ✓

سوف ندفع لكم المبلغ المُبين في **جدول المزايا** في حال لم تلتحقوا برحلة الربط (الترانزيت) اللاحقة في نقطة الانتقال أثناء سفركم في الخارج بسبب الوصول المُتأخر لرحلتكم الدولية المؤكدة القادمة، ولم يتوفر **لديكم** البديل لمواصلة الرحلة على مدار ثلاث (3) ساعات من وصولكم.

### شروط خاصة

1. يجب أن تكون فترة الرحلة المواصلة المتاحة **لكم** لا تقل عن ساعتين بين وصول الرحلة الأولى وإقلاع الرحلة المواصلة.
2. يتعين **عليكم** تقديم مستندات داعمة من شركة الطيران التي تثبت وجود التأخير في موعد الإقلاع أو في موعد وصول الرحلة القادمة والذي تسبب في عدم لحاقكم برحلة الربط.
3. ينبغي **عليكم** بذل قصارى جهدكم للحاق وركوب الرحلة المواصلة في موعدها.
4. لا يشمل هذا القسم أي تغطية لتعويض **المصاريف الإضافية المعقولة**. قد تكون هذه المصاريف مشمولة بالتغطية بموجب البند الفرعي الخاص ببند تأخر الرحلة والوارد في هذه الوثيقة.

## و. مرافقة طفل قاصر (إعادة الطفل إلى بلده)

### ما لا تشمله التغطية ✕

لن نتحمل دفع:

1. المزايا المقدمة مجاناً دون مقابل (أي بدون تحمل أي تكلفة من جانبكم) من قبل طرف آخر.
2. المصاريف والنفقات التي تم تكبدها بالفعل ضمن ترتيبات رحلتكم الأصلية.

### ما تشمله التغطية ✓

- سوف نقوم بدفع قيمة تذكرة سفر ذهاباً وإياباً بالدرجة السياحية لشخص بالغ (يتم تعيينه من قبلكم أو من قبل أسرتكم) للسفر من بلد إقامتكم ولمرافقة الطفل والعودة إلى بلد إقامتكم في حال:
1. في حال حدوث عطل أو اضطراب أو تعطيل في الرحلة؛ و
  2. أنتم مسافرين بمفردكم مع الطفل.

### شروط خاصة

1. استلزم الأمر ترك الطفل بدون مراقبة وإشراف بسبب مرضكم أو تعرضكم لإصابة أو في حال وفاتكم.
2. ينبغي الحصول على موافقة مزود خدمة المساعدة على جميع الترتيبات مسبقاً.
3. لأغراض هذا البند الفرعي، يُقصد بمصطلح "الطفل" بأنه قاصر دون سن 15 عامًا.

## ز. الممتلكات الشخصية

### تعريفات خاصة

**الأشياء الثمينة:** العدسات اللاصقة أو عدسات القرنية، النظارات الشمسية، النظارات الطبية، الكاميرات وغيرها من المعدات الفوتوغرافية، التلسكوبات والمناظير، أجهزة الملاحة عبر الأقمار الصناعية، محافظ النقود، المجوهرات، الساعات، الفراء، الأحجار الكريمة وشبه الكريمة، المصنوعات التي تحتوي على الذهب أو الفضة أو غيرها من المعادن الثمينة.

### ما لا تشمله التغطية ✕

1. لن نكون مسؤولين عن سداد أي مبلغ تأمين عن:
  1. الفئات التالية من الممتلكات: الحيوانات، الطيور، الأسماك، المركبات الآلية (بما في ذلك ملحقاتها)، ألواح التزلج على الثلج، الأثاث المنزلي، القطع الأثرية، العدسات اللاصقة أو عدسات القرنية، الأسنان أو الأطراف الاصطناعية، أجهزة السمع، الآلات الموسيقية، الأشياء والمواد سريعة التلف، الأموال، الأوراق المالية والضمانات، التذاكر أو الوثائق.
  2. أي مركبة ذات محرك أو معدات مثل القوارب، المحركات، المقطورات، الدراجات النارية، أو أية وسائل نقل أخرى وملحقاتها (باستثناء الدراجات الهوائية إذا تم تسجيلها كأمتعة لدى شركة للنقل عام).
  3. أي خسارة أو تلف ناتج عن البلى والاحتكاك، أو التدهور التدريجي، أو بسبب العث أو الحشرات أو الآفات الأخرى.
  4. أي خسارة أو تلف ناتج عن تسرب تدريجي للمياه أو الرطوبة مع مرور الوقت.
  5. أي ضرر يلحق بالممتلكات نتيجة أي عملية إصلاح أو تنظيف للممتلكات أو عملية تعديل بالممتلكات.
  6. أي خسارة أو تلف يلحق بمعدّات مؤجّرة أو مُستأجرة.
  7. فقدان ممتلكات أو تلفها كنتيجة مباشرة أو غير مباشرة لواقعة تمرد أو عصيان أو ثورة، أو حرب أهلية، أو انقلاب واغتصاب للسلطة، أو أي إجراء تتخذه السلطات الحكومية لعرقلة أو مكافحة أو الدفاع ضد مثل هذه الأحداث، أو كنتيجة المصادرة أو التدمير بموجب اللوائح الجمركية أو الحجر الصحي، أو المصادرة بأمر من أي حكومة أو سلطة عامة، أو مخاطر التهريب، أو النقل أو التجارة غير القانونية، أو التلوث الإشعاعي.
  8. فقدان أو خسارة أو تلف أجهزة الكمبيوتر المحمولة في حال إمكانية استرداد قيمتها بموجب تأمين آخر أو من مصدر آخر.
  9. فقدان أمتعتكم المتروكة دون مراقبة في أي مكان عام، أو نتيجة لعدم قيامكم باتخاذ العناية الواجبة والاحتياطات اللازمة لحماية وتأمين هذه الممتلكات الشخصية.
  10. الخسارة أو فقدان أو السرقة أو التلف الذي يلحق بالممتلكات الشخصية الموجودة في مركبة متروكة دون مراقبة، ما لم تكن في صندوق سيارة مغلق بإحكام، ويكون هناك دليل على دخول قسري وعنيف إلى المركبة مثبت بتقرير شرطة.
  11. فقدان أمتعتكم أو هدايا تذكارية أو أي أغراض تم إرسالها مسبقاً أو تم شحنها أو إرسالها بالبريد بشكل منفصل.
  12. فقدان سلع تجارية أو نماذج العينات.
  13. فقدان بيانات مُسجلة على أشرطة أو بطاقات اليكترونية أو أقراص أو غير ذلك من الوسائط.

### ما تشمله التغطية ✓

- سوف نقوم بدفع تعويض لكم، بعد خصم أي مبلغ تحمّل ينطبق، بما لا يزيد عن مبلغ التأمين المُحدد في جدول المزايا، لتغطية تكلفة استبدال الممتلكات الشخصية كونها سُرقَت أو فقدت أو لحق بها تلف:
1. أثناء رحلة بوسيلة نقل عام بينما كنتم على متنها بصفتمكم راكب مُسجّل وحامل لتذكرة.
  2. أثناء رحلتكم المشمولة بالتغطية، وبشرط أن تكون الممتلكات الشخصية مملوكة لكم ومرافقة لكم طوال مدة الرحلة المشمولة بالتغطية.

## شروط خاصة

14. عيب ذاتي أو تلف ناتج عن الخصائص الطبيعية للشئ.
15. نقل بضائع مهربة وممنوعة أو ممارسة أي نشاط تجاري غير مشروع.
16. الاختفاء الغامض الذي يتعذر تفسيره أو التحقق من صحته على نحو معقول.
17. الحشرات أو القوارض أو الآفات الأخرى.
18. الخسائر أو الأضرار الناتجة عن أعمال إرهابية.
19. مبلغ التحمل على النحو المبين في جدول المزايا.

1. لا يجوز أن يتجاوز مبلغ التأمين المُستحق عن أي بند فردي مبلغ التأمين المُبين في جدول المزايا.
2. يجوز لنا، حسب تقديرنا الخاص، أن نختار استبدال أو إعادة أو إصلاح الممتلكات الشخصية المفقودة أو التالفة.
3. ينبغي أن تكون واقعة السرقة أو فقدان أو الإلتلاف قد حدثت أثناء تواجدها في عهدة الفندق أو وسيلة النقل العام؛  
(أ) يجب الحصول على إثبات كتابي من إدارة الفندق أو من إدارة شركة الناقل العام، عن واقعة الفقدان أو السرقة، على أن يتم تزويدنا بهذا الإثبات؛ أو  
(ب) في حال كانت الخسارة ناتجة عن سرقة الأمتعة أو الممتلكات الشخصية، شريطة أن يتم الإبلاغ عن واقعة الفقدان إلى الشرطة المختصة في مكان فقدانها خلال مدة لا تتجاوز 24 ساعة من وقت وقوع الحادث، ويجب أن تكون أي مطالبة مرفقة بتقرير مكتوب أو مستند رسمي صادر عن جهة الشرطة المختصة في مكان وقوع الحادث.
4. ويجب عليكم أن تتخذوا كافة الاحتياطات اللازمة والتدابير الممكنة لضمان عدم ترك الأمتعة أو الممتلكات الشخصية دون مراقبة.
5. يُطبق على مبلغ التأمين المُستحق فيما يتعلق بالأمتعة والممتلكات الشخصية خصم مبلغ تحمل يعادل قيمة إجمالي التأمينات الأخرى السارية والقابلة للتحويل. وفي حال وجود تأمين آخر ساري وقابل للتحويل في وقت وقوع أي خسارة، فإن مسؤوليتنا تقتصر فقط على المبلغ غير المشمول بالتغطية موجب ذلك التأمين. وسوف ندفع الفارق بين مبلغ التأمين ومبلغ الخسارة بعد خصم مبلغ تحمل يعادل المبلغ المستحق سداده بموجب أي تأمين آخر ساري وقابل للتحويل.
6. ويكون مبلغ التأمين المستحق فيما يتعلق بالأمتعة والممتلكات الشخصية بعد خصم مبلغ التحمل بما يعادل المبلغ المدفوع أو القابل للتحويل من وسيلة النقل العام أو أي طرف ثالث مسؤول عن هذه الخسارة.
7. وفي حالة وقوع خسارة لزوج أو مجموعة من العناصر، فإنه يجوز لنا الاختيار ما بين:  
(أ) إصلاح أو استبدال أي جزء، بهدف إعادة القيمة الكاملة للزوج أو المجموعة كما كانت قبل وقوع الخسارة؛ أو  
(ب) تعويض مقدار الفارق بين القيمة النقدية لتلك الممتلكات قبل وقوع الخسارة وبعدها.

## ح. فقدان المال

### ما تشمله التغطية ✓

سوف نقوم بتعويضكم، بعد خصم مبلغ التحمّل، وبحد أقصى مبلغ التأمين الوارد في جدول المزايا، عن فقدان أو خسارة أموالكم، التي كانت بحوزتكم وتحت تصرفكم وحراستكم، بسبب السرقة.

### إشعار خاص بالمطالبة

يجب الإبلاغ عن هذه الخسارة إلى الشرطة المحلية في غضون 24 ساعة من وقت اكتشافها. ويجب أن يُرفق بأي مطالبة تقرير أو وثائق مكتوبة صادرة عن جهاز الشرطة.

### ما لا تشمله التغطية ✗

لن نقوم بدفع تعويض عن:

1. أي خسارة ناتجة عن الاحتجاز أو المصادرة من جانب أي سلطة قانونية.
2. أي خسارة لم يتم إبلاغ الشرطة بها في غضون 24 ساعة من اكتشافها.
3. أي خسارة يُمكن استرداد قيمتها بموجب وثيقة تأمين أخرى أو من مصدر آخر.
4. أي خسارة مُتعلقة بنقص ناتج عن خطأ أو إغفال أو معاملات صرف العملات أو انخفاض في القيمة.
5. الاختفاء الغامض الذي يتعذر تفسيره أو التحقق من صحته على نحو معقول.
6. أي مبلغ مطالب به يفوق المبلغ النقدي الفعلي الذي تم فقده وخسارته.

## ط. فقدان وثائق السفر

### ما تشمله التغطية ✓

سوف نقوم بتعويضكم، بعد خصم أي مبلغ تحمّل، وبحد أقصى مبلغ التأمين الوارد في جدول المزايا، عن تكلفة الحصول على جوازات السفر البديلة وتذاكر السفر وغيرها من وثائق السفر ذات الصلة، التي فقدت أو تم سرقتها أثناء رحلتكم المشمولة بالتغطية.

التكاليف القابلة للتعويض تشمل الرسوم الاعتيادية المدفوعة للإقامة الضرورية، والمكالمات الهاتفية، والوجبات، والتنقلات بالنقل العام المحلي.

### ما لا تشمله التغطية ✗

لن نقوم بدفع تعويض عن:

1. أي خسارة ناتجة عن الاحتجاز أو المصادرة من جانب أي سلطة قانونية.
2. أي خسارة يُمكن استرداد قيمتها بموجب وثيقة تأمين أخرى أو من مصدر آخر.
3. فقدان النقود أو الأوراق النقدية أو شيكات السفر، أو السندات، أو القسائم، أو الطوابع، أو الصكوك القابلة للتداول، أو سندات الملكية، أو المخطوطات، أو أي أوراق مالية أخرى من أي نوع.
4. فقدان أو استبدال بطاقات الائتمان أو بطاقات الهوية أو رخص القيادة أو وثائق السفر، فيما عدا المنصوص عليها في هذا القسم.
5. أي خسارة مُتعلقة بنقص نتج عن خطأ أو إغفال أو معاملات صرف العملات أو انخفاض في القيمة.
6. أي خسارة لم يتم إبلاغ الشرطة بها في غضون 24 ساعة من اكتشافها.
7. الاختفاء الغامض الذي يتعذر تفسيره أو التحقق من صحته على نحو معقول.

## ي. المسؤولية الشخصية

### ما تشمله التغطية ✓

سوف **نقوم** بدفع تعويض، بحد أقصى المبلغ المذكور في جدول المزايا، عن جميع الأضرار والتعويضات والنفقات القانونية التي **تصبحون** مسؤولين عنها من الناحية القانونية نتيجة لأفعالكم التي تسببت في:

1. إصابة شخص آخر، بما في ذلك وفاته بسبب تلك الإصابة.
2. فقدان الممتلكات أو تلفها.

### شروط خاصة

1. لا يجوز لكم الاعتراف بالخطأ أو بالمسؤولية القانونية أمام أي طرف ثالث دون موافقة كتابية مسبقة من **جانينا**.
2. لا يجوز لكم عرض أي مدفوعات أو تعويض أو الوعد بهم دون موافقة كتابية مسبقة من **جانينا**.
3. ويجب **عليكم** موافقتنا كتابيًا بالتفاصيل الكاملة لأي حدث من شأنه أن يؤدي إلى تقديم مطالبة في غضون 30 يومًا من نهاية الرحلة **المشمولة بالتغطية**.
4. ويجب أن تُحال **إلينا** جميع الرسائل وأوامر الحضور والاستدعاءات والإجراءات القانونية في أسرع وقت ممكن.
5. يجوز **لنا** في أي وقت أن نُسدد لكم المبلغ الذي يمكن تسوية المطالبة به بعد خصم أي مبالغ تم دفعها بالفعل. بعد ذلك، **تسقط عنا** أي مسؤولية أخرى باستثناء التكاليف والمصاريف التي تم تكديدها قبل إجراء هذا الدفع.
6. لن يتم تقديم أي تعويض عن المسؤولية القانونية الناشئة عن أي **إصابة** أو خسارة تكون نتيجة لأي فعل متعمد أو كيدي يُنسب **إليكم**.

### ما لا تشمله التغطية ✗

لن **نقوم** بدفع تعويض عن أي أضرار أو تعويضات أو مصروفات قانونية فيما يتعلق بأي مسؤولية تنشأ بصورة مباشرة أو غير مباشرة، أو فيما يتصل بـ:

1. **إصابة** تتعرضون لها أنتم أو أي من أفراد **أسرتكم** المقيم إقامة اعتيادية **معكم**.
2. إصابة تتعرضون لها **أنتم** أو موظفين **لديكم**، تنشأ عن العمل أو قعت أثناء مزاولة العمل.
3. الخسارة أو الضرر الذي يلحق بالممتلكات التي **تمتلكونها** أو تحت إشرافكم أو سيطرتكم، أو المملوكة لأي من أفراد عائلته المقيمين معه إقامة دائمة.
4. ملكية أو حيازة أو استخدام، من **جانبكم** أو بالنيابة **عنكم**؛ لأي منزل متنقل أو مركبة ميكانيكية الحركة (باستثناء عربات الغولف والكراسي المتحركة المزودة بمحركات)، أو طائرة أو جهاز جوي آخر، أو حوامة (باستثناء المراكب اليدوية الحركة أو الشراعية داخل المياه الإقليمية) أو الحيوانات.
5. الخسارة أو الإلحاق الذي يلحقان بالممتلكات أو **الإصابة** الجسدية الناشئة عن ممارستكم **لمهنتكم** أو **عملكم** أو نشاطكم التجاري، أو عن أي نصيحة أو استشارة مهنية صادرة **عنكم**.
6. أي مسؤولية تعاقدية، إلا إذا كانت هذه المسؤولية ستنشأ حتى في غياب ذلك العقد.
7. الأحكام التي لم تصدر بصفة ابتدائية، سواء كانت صادرة أو تم الحصول عليها، من محكمة مختصة داخل الدولة التي صدرت فيها **الوثيقة** أو الدولة التي وقع فيها الحدث الذي نشأت عنه المسؤولية القانونية الواقعة عليكم.
8. أي مطالبة تتعلق بالغرامات أو العقوبات أو الجزاءات أو التعويضات العقابية أو التأديبية أو المشددة أو الكيدية.

## ك. الاختطاف

## م. ضمان الكفالة

### ✓ ما تشمله التغطية

سوف **نقوم** بدفع، وبحد أقصى المبلغ المبين في جدول المزايا، بدل ضائقة عن كل فترة 24 ساعة من رحلتكم، التي تم خلالها اختطاف **وسيلة الناقل العام** التي تسافرون على متنها، حيث يكون لذلك، وكنتيجة مباشرة، تعطيل **وتوقف الرحلة المشمولة بالتغطية**.

### ✓ ما تشمله التغطية

سوف **نقوم** بدفع تكاليف سندات الكفالة التي **تتكبدونها** نتيجة الاعتقال الخاطئ أو الاحتجاز غير المشروع من أي حكومة أو قوة أجنبية، والقيمة على النحو المحدد في **جدول المزايا**.

## ل. النفقات القانونية

### ✓ ما تشمله التغطية

سوف **نسدد لكم**، وبحد أقصى المبلغ المذكور في **جدول المزايا**، جميع النفقات القانونية التي **تتكبدونها** نتيجة لإلقاء القبض **عليكم** أو احتجازكم عن طريق الخطأ من جانب أي حكومة أو سلطة أجنبية.

## أ. الرياضات الشتوية

## تعريفات خاصة

**معدات الرياضات الشتوية:** الزلاجات، وألواح التزلج، والأحذية العالية، والخوذ(الخوذات)، والأحزمة (ربطات) الزلاجات، والعصي (أعمدة) التزلج.

## ما لا تشمله التغطية ✕

1. الاستثناءات المدرجة في قسم الممتلكات الشخصية في هذه الوثيقة، عدا ما يتعلق بألواح التزلج على الثلج المنصوص عليه في الاستثناء رقم 1.
2. مطالبات مُتعلقة بالانهيأر الثلجي سبق وتم تسويتها بالفعل بموجب ما جاء في القسم الفرعي في هذه الوثيقة والمتعلق بتأخير الرحلة.
3. مبلغ التحمل المُطبق على المطالبات بموجب القسمين 1 أو 2 من هذا الجزء المُحدد من الوثيقة.
4. مطالبات خاصة برحلات داخل بلد الإقامة الخاص بكم.
5. رحلات إلى منتجعات التزلج خارج موسم التزلج المعلن عنها.

## شروط خاصة

1. جميع الشروط الواردة في قسم الممتلكات الشخصية من هذه الوثيقة سارية التطبيق هنا أيضًا.
2. يتطلب تقديم شهادة طبية للمطالبة بقيمة باقية التزلج في حال وجود مرض أو إصابة.

## ما تشمله التغطية ✓

سوف نقوم بدفع المبلغ الذي يصل إلى الحد الموضح في جدول المزايا تعويضًا عن:

1. تجهيزات الرياضات الشتوية الخاصة بكم في حال فقدتم معدات الرياضات الشتوية الخاصة بكم أو سُرقَت أو تعرضت للتلف أثناء رحلتكم، فسوف نقوم بدفع تكلفة استبدالها أو إصلاحها، أيهما أقل تكلفة، بعد استقطاع قيمة الاستهلاك والتآكل وفقدان القيمة وفق الجدول أدناه:
  - أ. حتى عام واحد من الشراء، 90% من سعر الشراء
  - ب. حتى عامين من الشراء، 70% من سعر الشراء
  - ج. حتى 3 أعوام من الشراء، 50% من سعر الشراء
  - د. حتى 4 أعوام من الشراء، 30% من سعر الشراء
  - هـ. أكثر من 4 أعوام من الشراء، 20% من سعر الشراء

إن أقصى مبلغ نقوم بدفعه مذكور في جدول المزايا.

2. تجهيزات الرياضات الشتوية المستأجرة في حال قيامكم باستئجار معدات الرياضات الشتوية ثم فُقدت أو سُرقَت أو أُلغيت أثناء رحلتكم، فسوف نقوم بدفع تكاليف استبدالها أو إصلاحها، يجب عليكم تقديم ما يُثبت أنكم تصرفتم بمسؤولية، وتقديم مستندات تدعم قيمة التكاليف الفعلية. الحد الأقصى للمبلغ الذي سوف نقوم بدفعه منصوص عليه في جدول المزايا.

3. استئجار معدات الرياضات الشتوية إذا كانت معدات الرياضات الشتوية الخاصة بكم:

- أ. فُقدت أو سُرقَت أو تضررت أو حدث بها تلف (وكان لديكم مُطالبة صالحة بموجب البندين 1 أو 2 من هذا القسم الفرعي)، أو
- ب. تأخير في رحلة المغادرة من قبل شركة الطيران أو الناقل العام لمدة تتجاوز 12 ساعة.

سوف نقوم بسداد تكلفة استئجار معدات بديلة، حيث لا يتجاوز الحد الأقصى المُبيّن في جدول المزايا

4. باقية التزلج

سوف نقوم برد وتعويض قيمة الجزء غير المستخدم من تذكرة التزلج الخاصة بكم، أو من استئجار معدات التزلج، أو من رسوم التدريب، وذلك في حال:

- أ. عدم قدرتكم على التزلج بسبب المرض أو تعرضكم لإصابة، أو
- ب. فقدان أو سرقة تذكرة التزلج الخاصة بكم.

5. إغلاق مسار التزلج

المبلغ المذكور في جدول المزايا عن كل يوم كامل مدته 24 ساعة متواصلة لا يمكنكم التزلج فيه بسبب نقص كمية الثلوج في المنتجع الذي تم الحجز فيه مُسبقاً وعدم توفر مكان بديل آخر للتزلج على الثلج.

6. انهيار ثلجي

سوف يُسدد لكم بحد أقصى المبلغ المذكور في جدول المزايا لتغطية تكاليف السفر والإيواء الإضافية الضرورية، في حال تأخر رحلة المغادرة أو رحلة العودة التي تسافرون على متنها أكثر من 12 ساعة عن وقت المغادرة المجدول والمبين في تذكرة السفر الخاصة بكم نتيجة حدوث انهيار ثلجي.

## ب. التأمين على المركبات المستأجرة ضد مبلغ التحمل للضرر والاصطدام

### تعريفات خاصة

**التحمل أو الخصم التأميني:** الجزء من المطالبة الذي يبقى على عاتقكم الالتزام بسداده ضمن تأمين المركبات المستأجرة.

**المركبة المستأجرة:** مركبات للركاب مُصرح لها بالسير على الطرق العامة (بما في ذلك سيارات الركاب، والسيارات العائلية، والحافلات الصغيرة، المصرح لها بنقل ما لا يزيد على 9 أشخاص)، والتي يتم استئجارها على أساس يومي أو أسبوعي من وكالة تأجير معتمدة أو شركة تأجير سيارات، على أن يكون قد تم سداد قيمة الاستئجار بالكامل من قبل **حامل البطاقة المؤهل** باستخدام **بطاقة مؤهلة**. تُمنح مزايا التغطية للمدة المحددة في عقد الإيجار شريطة ألا تتجاوز 31 يومًا. تسري المزايا فقط **للمركبات المستأجرة** التي تم قيادتها خلال **رحلة مشمولة بالتغطية** فقط.

**تأمين المركبات المُستأجرة:** هو التأمين الأساسي الذي توفره شركة أو وكالة تأجير سيارات مُرخَّصة فيما يتعلق بالتأمين الخاص بهذه السيارة المستأجرة فقط، مثل المسؤولية تجاه الغير أو **سرقة المركبة المستأجرة**.

**أنتم/ لديكم/السائق:** أن تكونوا أنتم السائق المُخوَّل والمذكور اسمه في عقد الإيجار، وأن لا يقل عمركم عن 21 سنة ولا يزيد على 80 سنة، ولديكم رخصة قيادة سارية وصالحة لفئة **المركبة المُستأجرة**.

### ما لا تشمله التغطية ✕

1. الدراجات النارية والبخارية، المركبات التجارية، الشاحنات، المنازل المتنقلة والمركبات غير المرخص باستخدامها على الطريق بما في ذلك، على سبيل المثال لا الحصر، المقطورات والقوافل.
2. **المركبات المستأجرة** المستخدمة لأغراض الجوائز أو سباق السيارات أو التجمعات أو السرعة أو اختبارات التحمل أو التدريب من أجل هذه الأحداث.
3. **المركبات المستأجرة** التي يتجاوز سعر شرائها بالتجزئة 100,000 دولار أمريكي.
4. فقد السيارات العتيقة التي يزيد عمرها عن 20 عامًا و/أو إلحاق الضرر بها أو السيارات التي لم تُصنع منذ 10 أعوام على الأقل.
5. الخسارة و/أو الأضرار التي تلحق بالمركبات التي تتجاوز قيمتها المبلغ المُحدد في **جدول المزايا**.
6. أي خسارة أو ضرر يحدث نتيجة عدم التزام أي شخص وتقيُّده بتعليمات التشغيل والصيانة المرفقة **بالمركبة المستأجرة**.
7. الخسارة و/أو الضرر الناتج عن الاستهلاك الطبيعي مع مرور الوقت أو الحشرات أو الآفات.
8. الخسارة و/أو الضرر الناتج عن استخدام **المركبة المستأجرة** في غرض غير الغرض المحدد في عقد الإيجار.
9. أي تكاليف تتحملونها نتيجة اعترافكم بالمسؤولية، أو التفاوض، أو القيام بأي تسوية، أو التعهد بها، أو الموافقة عليها.
10. أي غرامات وتعويضات جزائية.
11. **مبلغ الفائض** في حال لم يكن لديكم تأمين على **المركبة المُستأجرة**، وبشكل خاص إذا رفضتم الحصول على تأمين **المركبة المستأجرة** وقت الاستئجار.
12. عقود دَوَّارة تُجدد تلقائيًا أو عقود الإيجار التمويلي.

### ما تشمله التغطية ✓

**نقوم** بدفع، وبحد أقصى المبلغ الموضح في **جدول المزايا**، **تأمين** عن كل حادث واحد بمقدار **مبلغ التحمل** (عندما تغطي شركة تأجير السيارات الأضرار الواقعة على **المركبة المستأجرة** الزائدة عن قيمة التحمل من خلال عقد آخر) إذا كانت وكالة أو شركة التأجير المرخصة تُحمِّلكم مسؤولية سداد التكاليف الناشئة عن الأضرار المادية التي لحقت **بالمركبة المستأجرة** خلال فترة الاستئجار والناتجة عن حدوث ضرر أو حريق أو تخريب أو **سرقة للمركبة المستأجرة** خلال **رحلة مشمولة بالتغطية**.

لن يتجاوز المبلغ المدفوع من قبلنا الحد الأقصى للمبلغ الموضح في **جدول المزايا** في أي فترة تبلغ 365 يومًا.

## شروط خاصة

1. ينبغي دفع قيمة المركبة المستأجرة بالكامل (100%) باستخدام البطاقة المؤهلة.
2. لا تتحمل أي مبالغ إلا في حدود ما يجاوز أي تغطية تأمينية منصوص عليها في عقد الإيجار أو أي وثيقة تأمين أخرى بحوزتكم تغطي الحادث ذاته.
3. لن تسري أي تغطية تأمينية على أي سائق في حال أنه:
  - أ. لا يحمل رخصة قيادة سارية لفئة المركبة المستأجرة التي يقودها (تصدر هذه الرخصة في بلد الإقامة أو في البلد الذي أصدر فيه جواز سفر السائق)؛
  - ب. صدرت بحقه أكثر من ثلاث مخالفات مرورية، أو تم سحب أو تعليق رخصة قيادته خلال الخمس سنوات السابقة لبدء الرحلة؛
  - ج. صدر بحقه حكم (أو حكم قيد الفصل) بسبب القيادة تحت تأثير مواد مخدرة؛
  - د. صدر بحقه حكم (أو حكم قيد الفصل)، بسبب القيادة تحت تأثير المشروبات الكحولية، خلال العامين السابقين؛
  - هـ. تم توقيفه وتعليق رخصة قيادته (أو هو قيد الملاحقة القضائية) بسبب القيادة الخطرة؛
  - و. أقل من 21 عامًا أو أكثر من 80 عامًا؛
  - ز. ينتهك بنود وشروط عقد الإيجار.
4. تشمل التغطية السائق في حال استئجاره سيارة ركاب واحدة فقط في أي وقت من الأوقات.
5. تُمنح التغطية عن المدة المحددة في عقد الإيجار شريطة ألا تتجاوز 31 يومًا.

## ج. حماية المشتريين

## تعريفات خاصة

**الأضرار العرضية:** ضرر ناتج عن حدث مفاجئ وغير متوقع وغير مقصود يتسبب في توقف **الغرض المؤهل** عن العمل كما يجب.

## ما لا تشمله التغطية ✕

1. الخسائر الغير مُرتبطة **بسرققة** أو حريق أو أضرار أو تلف ناتج عن وقوع حادث.
2. أي مركبة آلية، دراجة كهربائية، دراجة نارية، دراجة هوائية، قارب، قافلة، مقطورة، زورق هوفر كرافت، طائرة و/أو أي أجزاء أو مستلزمات لازمة لتشغيل تلك المركبات وصيانتها.
3. التجهيزات الدائمة في المنازل و/أو الأعمال التجارية، بما في ذلك، على سبيل المثال لا الحصر، السجاد والأرضيات و/أو البلاط ومكيفات الهواء والثلاجات والسخانات وأجهزة التدفئة.
4. الشيكات السياحية والعملات النقدية والوثائق ومحافظ التذاكر النقدية من أي نوع، والصكوك القابلة للتداول، والسياتك، والعملات المعدنية والطوابع النادرة والتمينة، والنباتات، والحيوانات، والمواد الاستهلاكية، والمواد سريعة التلف، والخدمات.
5. الأعمال الفنية والتحف القديمة والأسلحة النارية والمقتنيات القابلة للجمع.
6. المجوهرات والساعات وقطع الفراء والأحجار الكريمة وشبه الكريمة والقطع المصنوعة من أو تحتوي على الذهب أو الفضة أو معادن ثمينة أخرى.
7. الأغراض المستخدمة والمتعلقة **بالأعمال**.
8. الأغراض المستأجرة أو المؤجرة.
9. الاختفاء الغامض **لأغراض وبيع مؤهلة**، والذي لا يمكن تفسير أسبابه أو إثباته بصورة معقولة.
10. أي حالة **سرققة** لم يتم إبلاغ الشرطة بها في غضون 24 ساعة من اكتشافها ويُستصدر بشأنها تقرير خطي.
11. السلع المستعملة أو المُعاد تركيبها أو المُجددة أو المُعاد صنعاها في وقت شرائها.
12. نفقات الشحن والمناولة، أو التكاليف المتعلقة بالتركيب أو التثبيت.
13. السلع التي تم شراؤها بغرض إعادة البيع، أو بغرض الاستخدام المهني أو التجاري.
14. الخسارة والفقدان الناجمان عن الاحتيال أو سوء الاستخدام أو الإهمال أو عدم اتباع دليل الشركة المصنعة.
15. الأضرار **بالسلع المؤهلة** الناتجة عن عيوب في المنتج أو أخطاء أثناء عملية التصنيع.
16. الخسائر الناجمة عن القوارض أو الحشرات أو النمل الأبيض، أو العفن، أو تسرب السوائل التدريجي أو الرطوبة بمرور الوقت، أو التعفن الرطب أو الجاف، أو البكتيريا أو الصدأ.

## ما تشمله التغطية ✓

1. في حال سرققة أي **غرض مؤهل** تم شراؤه باستخدام **بطاقتكم المؤهلة**، أو تعرّضه لضرر عرضي في غضون 365 يومًا من تاريخ الشراء، **فإننا** نلتزم بإصلاح أو استبدال **الغرض المؤهل**، أو
2. سوف يُدفع لكم تعويض قيمته مقيّدة **بسعر شراء الغرض المؤهل** أو بالحد الأقصى للتعويض عن كل واقعة (أيُّهما الأقل)، مع مراعاة الحد الإجمالي السنوي الموضح في **جدول المزايا لديكم**.

## شروط خاصة

17. السلع المؤهّلة التي لم يتم تسلمها من قبلكم أو من قبل أي شخص مُعيّن في ذلك بأنه حامل البطاقة المؤهل.
18. الخسائر الناتجة عن الأعطال الميكانيكية أو الكهربائية أو البرمجيات أو أخطاء التاريخ، بما في ذلك، على سبيل المثال لا الحصر، أي انقطاع في التيار الكهربائي أو زيادة فجائية في التيار أو انخفاض الجهد أو انقطاع تام في الكهرباء، أو تعطل في نظم الاتصالات أو نظم الأقمار الصناعية.
19. الأغراض التالفة نتيجة الاستهلاك والاستخدام العادي، أو بسبب عيب تصنيع في المنتج، أو نتيجة الاستخدام الطبيعي أثناء اللعب أو الأنشطة الترفيهية، بما في ذلك، على سبيل المثال لا الحصر، المعدات الرياضية أو الترفيهية.
20. السلع التي تعرضت للتلف بسبب إدخال تعديل عليها (بما في ذلك القطع والنشر وبمنشأ وإعادة التشكيل).
21. السلعة (السلع) التي تم شراؤها من المتجر والتي تقوم خدمات البريد السريع بتسليمها، إلى أن يتم استلامها وقصها للتأكد من عدم تلفها وقبولها في عنوان التسليم المُحدّد.
22. سرقة السلع المؤهّلة أو تعرضها للتلف أثناء وجودها تحت إشراف طرف ثالث أو مراقبته أو في عهده، بخلاف ما تنص به لوائح السلامة.
23. سرقة السلع المؤهّلة أو تعرضها للتلف أثناء تركها في سيارة/مركبة وتعرض تلك السيارة/مركبة للسرقة.
24. سرقة أي سلعة أو غرض من العقارات أو الأراضي أو المباني ما لم يتم دخول العقار أو المبنى أو الخروج منه باستخدام القوة، مما أسفر عن إلحاق أضرار واضحة وملموسة بذلك العقار أو المبنى.
25. سرقة أو تلف عرضي لأي سلعة أو غرض مؤهل في حال وجود أي تأمين آخر يشمل تغطية تأمينية لنفس السرقة أو التلف العرضي، أو في حال عدم الالتزام وانتهاك شروط وأحكام التأمين الآخر، أو لاسترداد أي مبلغ تحمّل واجب السداد.
26. السلع أو الأغراض المتروكة دون رعاية ورقابة في مكان مفتوح لعموم الجمهور.

1. يستلزم عليكم الامتثال بجميع شروط وأحكام البطاقة المؤهّلة.
2. تقتصر التغطية التأمينية المقدّمة بموجب الوثيقة على 4 حوادث لكل بطاقة مؤهّلة خلال سريان فترة تأمين.
3. ينبغي عليكم استخدام جميع الوسائل المعقولة من أجل تجنّب الخسائر المستقبلية وقت وقوع الخسارة وبعدها.
4. تُدرج جميع المشتريات المشمولة بالتغطية وتم تنفيذها باستخدام بطاقات مؤهّلة إضافية ضمن الحد الأقصى السنوي الإجمالي الخاص بحامل البطاقة المؤهّلة الرئيسية لا بالإضافة إليها.
5. يجب أن يكون إتلاف الأغراض أو سرقتها قد وقع أثناء فترة سريان الوثيقة.
6. سوف نقرّر ما إذا كان سيتم إصلاح الغرض المؤهل أو استبداله، أو أن يتم دفع تعويض لكم بحد أقصى المبلغ المبيّن في إيصال البيع الأصلي الذي يوضح وصف البند المؤهل.
7. لا يمكنكم تقديم مطالبة إلا فيما يتعلق بالأغراض المؤهّلة غير المشمولة بتغطية تأمينية بموجب وثائق ضمان أو تأمين أو تعويض أخرى، مع مراعاة ما هو مبيّن بشأن الحدود القصوى للمسؤولية.
8. وسوف يتم صرف التعويض عن الغرض المؤهل الذي ينتمي إلى زوج أو مجموعة بحد أقصى كامل سعر شراء ذلك الزوج أو المجموعة، شريطة ألا تكون الأغراض قابلة للاستخدام منفردة ولا يمكن استبدالها بشكل فردي. يُنظر إلى سرقة أو تلف أي غرض مؤهل ويكون جزءاً من زوج أو من مجموعة بأنها واقعة واحدة، ويظل حد التغطية ساريًا.
9. إن المطالبات المتعلقة بسلعة مؤهّلة تم طلب شراؤها عبر الإنترنت وتم تسليمها بحالة تالفة أو لم يتم تسليمها مشمولة بالتغطية (وفقاً للحد المذكور في جدول المزايأ)، شريطة أن يتم إرسالها عبر خدمة تسليم يمكن تتبعها وأن يكون البائع أو شركة الشحن ينكران مسؤوليتهما.
10. سوف يستوجب عليكم، بناءً على طلبنا وعلى نفقتكم الخاصة، نقل أي سلعة مؤهّلة أو أي جزء من زوج أو مجموعة تعرّضت للتلف ولحقت بها أضرار وإرسالها إلينا، وكذلك تفويض الحقوق القانونية لنا للمطالبة بالتعويض من الطرف المسؤول بما يصل إلى المبلغ الذي قمنا بدفعه.
11. يجب عليكم اتخاذ الاحتياطات والعناية المعقولة لتجنّب تعريض أي سلعة مؤهّلة لأي سرقة أو ضرر مادي مباشر.
12. ويجب عليكم تقديم بيان مكتوب يُثبت أن المطالبة الحالية لم يتم تقديمها إلى أي شركة تأمين أخرى.
13. ويجب عليكم موافاتنا بالإيصال الأصلي الذي يبيّن مواصفات السلعة المؤهّلة، وبأنه قد تم سداد قيمتها بالكامل باستخدام البطاقة المؤهّلة.
14. يجب عليكم إبلاغ الشرطة بسرقة أي غرض مؤهل في غضون 24 ساعة من اكتشاف الواقعة، ويتعيّن عليكم موافاتنا نسخة من التقرير الرسمي المكتوب الصادر من الشرطة.

## د. الضمان الإضافي

## تعريفات خاصة

**فترة سريان الضمان الإضافي:** الفترة التي تبدأ في اليوم التالي لتاريخ انتهاء الضمان الأصلي للشركة المُصنعة. سوف تتوافق فترة سريان الضمان الإضافي مع فترة الضمان الأصلي للشركة المُصنعة بحد أقصى 12 شهرًا.

**ضمان الشركة المُصنعة:** التزام تعاقدِي بإصلاح أو استبدال أي سلعة في حال حدوث **عطل ميكانيكي** بها. ويشمل ذلك ضمانات متجر العلامات التجارية والمُقدّمة على المنتجات التي تحمل علامة المتجر.

**العطل الميكانيكي:** خلل داخلي في **السلعة المؤهلة** والذي كان من الممكن أن يكون مشمولاً بشروط الضمان الأصلي للشركة المُصنعة، وأن سببه الوحيد عيبًا في المواد المستخدمة أو في التصنيع، وترتب عليه تعطل **السلعة المؤهلة** عن العمل وأداء الوظيفة التي صُممت من أجلها.

## ما لا تشمله التغطية ✕

1. السلع التي لا تعمل بالكهرباء.
2. السلع التي لا تحمل رقمًا تسلسليًا.
3. الزوارق والمركبات المزوّدة بمحركات بما في ذلك الطائرات والسيارات والدراجات النارية، وأي معدات أو أجزاء أو ملحقات خاصة بها.
4. برمجيات الحاسوب وملحقات أخرى لأجهزة الكمبيوتر التي لم يتم تجميعها بالكامل من قبل الشركة المُصنعة.
5. أي سلع أو أغراض مُخصّصة حسب الطلب أو ذات طابع فريد أو نادر.
6. الأغراض المستعملة أو المعاد بناؤها أو المجدّدة أو المُعاد تصنيعها وقت الشراء
7. السلع التي تم شراؤها بغرض إعادة البيع، أو بغرض الاستخدام المهني أو التجاري.
8. السلع التي يُصنّفها المورّد بأنّها سلع استهلاكية أو سلع ينبغي التخلص منها عقب استخدامها، بما في ذلك على سبيل المثال لا الحصر المصابيح الكهربائية وقاطعات التيار (الفيوزات) والبطاريات، الفلاتر، الأحزمة، الأكياس وخرطوشات الطباعة.
9. نفقات التنظيف.
10. الضرر الناتج عن التعديل أو التغيير من أي نوع.
11. تكلفة تصليح الانسدادات (باستثناء نظام التبريد في معدات التبريد).
12. النفقات ذات الصلة بسحب المورّد للمنتج.
13. النفقات ذات الصلة بالإصلاحات الناجمة عن الصيانة الروتينية أو الفحص أو التركيب، أو رسوم زيارة الفني وغيرها من النفقات إذا لم يجد مسؤول الإصلاح المفقوض عيبًا في الغرض.
14. الأضرار والتلف الناجم عن عدم اتّباع ما جاء في دليل المورّد أو تعليماته أو إرشادات التركيب المُقدّمة منه، أو استخدام ملحقات غير معتمدة.

## ما تشمله التغطية ✓

- إذا حدث **عطل ميكانيكي بالسلعة المؤهلة** بعد انتهاء فترة **ضمان الشركة المُصنعة**، فسوف نقدم تغطية تأمينية لتكلفة الإصلاح خلال **فترة سريان الضمان الإضافي**، بحد أقصى:
1. **سعر الشراء الأصلي**، أو
  2. **حد المسؤولية عن كل واقعة المُبين في جدول المزايا لديكم** (أيهما أقل)، مع مراعاة **للحد الإجمالي السنوي**.  
في حال تجاوزت تكلفة الإصلاح **سعر الشراء الأصلي**:
  1. **سوف نقوم** باستبدال السلعة بنموذج مشابه (بقيمة لا تتجاوز **سعر الشراء الأصلي**)، أو
  2. إذا لم يتوفر نموذج مماثل بنفس المواصفات، فسوف **نقوم** بسداد تعويض **لكم** بحد أقصى **سعر الشراء الأصلي والحد الأقصى لحد المسؤولية عن كل واقعة** مع مراعاة **الحد الأقصى الإجمالي السنوي**. لا يتجاوز إجمالي المبلغ المدفوع خلال كل فترة مدتها 365 يومًا الحد الموضح في **جدول المزايا**.  
إذا كانت **السلعة المؤهلة** جزءًا من زوج أو مجموعة، فإن التغطية تقتصر على الغرض المُتضرر بها فقط.

## شروط خاصة

15. تكاليف الخدمات أو أعمال الصيانة أو الإصلاآ أو التركيبات أو التجميع أو إعادة الصنع.
16. أي مواعيد زمنية تم الوعد بها لعمليات شحن أو تسليم، سواء كان ذلك مذكورًا في نص أو مشمولًا في ضمان الشركة المصنعة، أو لم يكن.
17. أي تكاليف ذات صلة بتلف السلع والأغراض المؤهلة والإضرار بها نتيجة حادث أو إهمال أو إساءة استخدام أو إضرار عن عمد أو تفشي وانتشار وجود الحشرات أو القوارض، أو الاستخدام على نحو خاطئ أو السرقة أو بسبب الرمال والأتربة أو الحرائق والنار أو الزلازل أو العواصف أو البرق أو الانفجارات أو ارتطام الطائرات، أو الأضرار الناجمة عن المياه أو التآكل أو تسريب في البطاريات أو القضاء والقدر.
18. أي تكاليف ذات صلة بعملية التخلص من السلع أو الأغراض أو إزالتها، بصرف النظر عمًا إذا كانت هناك إمكانية لإصلاحها أو استبدالها.

1. يجب أن تكون السلع المؤهلة مشمولة بضمان الشركة المصنعة لفترة 12 شهرًا على الأقل؛ ولا يجوز أن يتجاوز مجموع فترتي الضمان بموجب ضمان الشركة المصنعة والضمان الإضافي الاختياري فترة 3 سنوات.
2. ويجب أن يكون ضمان الشركة المصنعة للسلع المؤهلة ساريًا في الإقليم (البلد)، وأن ينص على نطاق التغطية وفترتها، وعلى دور الشركة المصنعة في معالجة المشكلة، وكذلك جهات الاتصال لدى الشركة المصنعة للحصول على الخدمة.
3. ويمكن إصلاح السلع المؤهلة أو استبدالها، أو قد يُرد إليكم سعر الشراء الأصلي كتعويض بعد خصم أي تخفيضات أو خصومات أو نقاط مكافآت.

## هـ. إلغاء تذكرة فعالية

## تعريفات خاصة

**الفعاليات:** وهي تشمل، على سبيل المثال لا الحصر، المنافسات الرياضية الرسمية، الحفلات الموسيقية، المعارض، الرحلات التعليمية/الثقافية، السينما، المسرح، المدن الترفيهية أو الاستعراضات العسكرية، أو أية زيارة لمرافق وفعاليات سياحية أخرى يتم تنظيمها في **الإقليم (البلد)** وتُباع تذاكرها مُسبقاً.

## ما لا تشمله التغطية ✕

1. أي ظرف **كنتم** على علم به قبل إجراء حجز **الفعالية** والذي من شأنه أن يؤدي إلى عدم مقدرتكم على حضور **الفعالية**.
2. عدم القدرة على حضور **الفعالية** بسبب الإخفاق في حمل أو الحصول أو استصدار بطاقة هوية صالحة و/أو أي مستندات مطلوبة.
3. الالتزامات المتعلقة بالعمل أو الظروف والأوضاع المالية.
4. تذاكر الموسم أو الاشتراكات السنوية.
5. تذاكر **الفعالية** التي قمتم بشرائها لأغراض متعلقة **بالأعمال**.
6. تذاكر **الفعالية** التي تشمل تكاليف الإقامة أو النقل.
7. تخلف وسائل النقل العام عن أداء الخدمة أو تأخرها بسبب إضراب عمالي أو **مظاهرات** أتم الإعلان عنها أو انطلقت قبل أن تغادروا منزلكم أو متى كان بإمكانكم بشكل معقول إجراء ترتيبات سفر أخرى.
8. إلغاء شركة **النقل العام** للرحلة بناءً على توصية أو أمر من الحكومة أو سلطة الطيران المدني أو هيئة إدارة الموانئ أو سلطة السكك الحديدية أو أية سلطة مماثلة في أي بلد.
9. تأجيل أو إلغاء أو تغيير مكان **الفعالية** أو وقفها نهائياً من قِبَل مقدمي العروض أو الفنانين أو المروجين أو منظمي **الفعالية**.
10. تصفية أو إفلاس المؤدي أو مقدمي العروض أو الفنانين أو الشركة المروجة أو المنظمة للفعالية أو، أو أي من وكلائهم أو أي شخص يتصرف نيابة عنكم.

## ما تشمله التغطية ✓

- سوف **نقوم** بدفع تعويض لكم، وفقاً للحد المُبين في **جدول المزايا الخاص بكم** (ولكن دون أن يتجاوز القيمة الاسمية لتذركم)، في حال تعذر عليكم حضور **الفعالية** بسبب أي من الأحداث غير القابلة للتجنب وغير المتوقعة التالية، وخلال **فترة سريان الوثيقة:**
1. **مرض** خطير أو **إصابة** خطيرة أو الوفاة، يُصيبكم أو يُصيب أحد أفراد **عائلتكم**، والذي /التي لم **تكونوا** على دراية بها عند طلبكم شراء تذكرة **الفعالية**.
  2. في حالة طلب الشرطة **منكم** أن **تلتزموا** المنزل والبقاء فيه بسبب وقوع سرقة أو أضرار جسيمة (مثل الحريق، الفيضان، العاصفة، التخريب، أو اصطدام مركبة) وذلك أثناء فترة الـ 48 ساعة التي تسبق موعد **الفعالية** مباشرة.
  3. عدم التزام مزود النقل **لديكم (الناقل العام)** بالجدول الزمني المحدد.
  4. تعطل المركبة التي تسافرون بها، أو تعرضها لحادث، أو تأخرها في اختناق مروري لأكثر من ثلاث ساعات وعدم وجود طريق بديل متاح، وشرطه **أنكم** قد خصصتم وقتاً كافياً لعدم التأخير.

## شروط خاصة

1. يجب **إخطارنا** في أقرب وقت ممكن وكافي بالسبب الذي أجبركم على إلغاء حضور **الفعالية**.
2. في حال تعذر عليكم حضور **الفعالية** بسبب **حادث** أو **مرض**، فينبغي عليكم تقديم شهادة طبية صادرة عن الطبيب الذي تولى **علاجكم** أو عالج الشخص المصاب/المريض، و**يُبيّن** فيها أن ذلك الحادث أو المرض حال دون **حضوركم الفعالية** على نحوٍ ضروري ومعقول.
3. في حال الوفاة، يجب تقديم نسخة مصدقة عن شهادة الوفاة.
4. إذا تعذر عليك حضور **الفعالية** بسبب تأخر وسائل **النقل العام**، يجب أن تقدم وثيقة صادرة عن مقدم خدمة **النقل العام** يؤكد فيها عدم تنفيذ خدمة النقل في الوقت المقرر.
5. إذا تعذر عليكم حضور **الفعالية** بسبب تعرّض المركبة التي **كنتم** مسافرين على متنها **لحادث** أو عطل، فسوف يستوجب عليكم تقديم وثيقة صادرة عن الجهة المسؤولة التي تواجدت في موقع الحادث أو العطل الذي وقع للمركبة التي **كنتم** مسافرين على متنها.

## إجراءات تقديم ومعالجة الشكاوى

**نحن ملتزمون بتقديم خدمة عالية الجودة ونرغب في الحفاظ على هذا المستوى من الجودة في جميع الأوقات. في حال عدم رضاكم عن مستوى خدماتنا المقدمة، يُرجى الاتصال بنا مع ذكر أول تسعة (9) أرقام من رقم البطاقة المؤهلة الخاصة بكم و/أو رقم المطالبة، حتى تتمكن من معالجة الشكاوى في أسرع وقت ممكن.**

تم إدراج تفاصيل الاتصال الخاصة بنا في الجدول المتعلق بالإقليمية.

في حال استمرار شعوركم بعدم الرضا، فيإمكانكم إحالة المسألة إلى السلطة المختصة المذكورة في الجدول المتعلق بالإقليمية.

## حماية البيانات

### البيانات الشخصية التي تقدمونها

نحن الجهة المسؤولة عن التحكم في البيانات، وملتزم التزامًا جادًا بحماية خصوصية البيانات الشخصية التي عهدتم بها **إينا**.

في هذا الإشعار، يُقصد بالبيانات الشخصية أي معلومات من شأنها تحديد هوية شخص طبيعي، بما في ذلك البيانات الشخصية الحساسة مثل المعلومات الصحية أو الطبية.

في حال **قيامكم** بتقديم بيانات شخصية متعلقة وخاصة بشخصٍ آخر، فسوف نتعامل مع ذلك الأمر على أساس **أنكم** تتمتعون بالصلاحية اللازمة للتصرف نيابةً عنه وتلقي أي إشعارات من **قبلنا** متعلقة بحماية البيانات نيابةً عنه.

سوف **نقوم** باستخدام بياناتكم الشخصية لغرض تقديم خدمات التأمين.

يجوز مشاركة البيانات الشخصية مع شركات **مجموعتنا\***، ومعيدي التأمين، ومقدمي الخدمات، وشركاء الأعمال، والوكلاء، وذلك لأغراض الإدارة، وخدمة العملاء، ومعالجة المطالبات، وخدمات المساعدة، وتصنيف العملاء، ولأغراض الإدارة والمراجعة.

قد **نقوم** أيضًا بمشاركة وتمرير بياناتكم الشخصية إلى شركات تأمين أخرى وإلى الهيئات التنظيمية وجهات إنفاذ القانون، وذلك بهدف منع الاحتيال والجرائم المالية، أو حيثما يقتضي القانون ذلك.

لن **نقوم** بمشاركة البيانات الشخصية الحساسة إلا بعد حصولنا على موافقة محددة وصريحة من **قبلكم** أو من قبل ممثلكم المخوّل بذلك، أو إذا كان القانون يلزمنا بذلك.

قد **نقوم** بنقل بياناتكم الشخصية إلى مواقع بدول أخرى والتي قد لا توفر نفس مستوى الحماية للبيانات المعمول به في بلدكم، وفي حال حدوث ذلك، فسوف نتخذ الضمانات الملائمة لضمان حماية بياناتكم الشخصية.

للاستفسارات المتعلقة ببياناتكم الشخصية، يرجى الرجوع إلى **الجدول المتعلق بالإقليمية** للاطلاع على بيانات الاتصال ذات الصلة.

\* معيدو التأمين لدينا وشركاتهم التابعة هم جزء من مجموعة شركات تشاب Chubb Group، حيث أنها شركات تابعة مملوكة بالكامل للشركة الأم النهائية تشاب ليميتد Chubb Limited، شركة مسجلة في سويسرا ومقيدة في بورصة نيويورك.

In partnership  
with **VISA**